



SNEMMTÆK ÍHLUTUN

Leikskólinn Dalur

Haustið 2023
Kópavogur



Efnisyfirlit



1. Snemmtæk íhlutun
2. Málþroski
3. Málörvun tví- eða fjöltyngdra barna
4. Læsi
 - Læsisstefna Kópavogs
5. Móttaka barna – upphaf leikskólagöngu
6. Skóli fyrir alla
7. Málörvun í daglegu starfi leikskólans
 - 7.1 Flokkun á málörvunarefni
 - 7.2 Sjónrænt skipulag
 - 7.3 Leikur
 - 7.4 Samverustundir / sögustundir
 - 7.5 Hópastarf
 - 7.6 Lubbi finnur málbein
 - 7.7 Bína bálreiða
 - Bangsinn Blær
8. Hlutverk sérkennslustjóra
 - 8.1 Lausnateymi
 - 8.2 Reglubundnar skimanir
 - 8.2.1 TRAS
 - 8.2.2 EFI – 2
 - 8.2.3 Hljóm 2
 - 8.2.4 Hæfniramma í íslensku fyrir fjöltyngd börn í leikskóla
9. Viðbrögð við frávikum
 - 9.1 Einstaklingsnámskrá
 - 9.2 Teymi - teymisfundir
 - 9.3 Félagshæfni/færnisögur
10. Samstarf
 - 10.1 Samstarf við grunnskóla – skil milli skólastiga
 - 10.2 Samstarf við heilsugæslu





1. Snemmtæk íhlutun

Tilgangurinn með þessari handbók er að setja á einn stað þá samræmdu verkferla og vinnu sem tengd er málörvun ungra barna með áherslu á snemmtæka íhlutun, undirbúning fyrir lestrarnám og íslenskunám tvítyngdra eða fjöltyngdra barna.

Snemmtæk íhlutun er hugmyndafræði sem hentar vel í leikskólum en á þessum árum gerist margt í þroska barna. Snemmtæk íhlutun vísar til þess að gripið sé inn í eins fljótt og hægt er, með viðeigandi aðgerðum þegar áhyggjur af þroskaframvindu barns vakna. Þessar aðgerðir geta falið í sér að barn sé örvað til dæmis hvað varðar málþroska eða almennan þroska. Við hverja nýja reynslu barns myndast nýjar taugatengingar og þar af leiðandi skiptir máli að umhverfi barna á þessum aldri sé örvandi. Hægt er að segja að leikskólaárin séu mjög mikilvæg og því fylgir mikil ábyrgð að vinna með börnum á þessum mótunarárum og á þetta ekki síður við foreldra en kennara.

Leikskólinn Dalur hóf störf þann 11. maí 1998 og er hann er fjögurra deilda leikskóli við Funalind 4 í Kópavogi. Á gulu og rauðu lind eru nemendur á aldrinum 3 – 6 ára. Á grænu lind eru 2-3 ára og á bláu lind eru 2 ára börn. Í Dal geta allt að 82 börn dvalið samtímis. Leikskólinn starfar eftir lögum um leikskóla nr. 90/2008 og tekur starfsemi hans mið af aðalnámskrá leikskóla.

Skólafestna Dals byggir á gæðum í samskiptum.

Dalur leggur megináherslu á gæði í samskiptum til að tryggja öryggi og vellíðan barna í leikskólanum sem fylgir þeim út í lífið. Góð samskipti er grundvallarþáttur í öllu starfi leikskóla en daglega fara fram margvísleg samskipti milli ýmissa aðila s.s barna, foreldra og kennara. Lögð er áhersla á að vandað sé til þeirra samskipta sem fram fara innan leikskólans. Með umgengni við aðra læra börn undirstöðuatriði í samskiptum, þroska félagslega færni sína og sjálfsmýnd.

Einkunnarorð leikskólans eru:

Virðing – ábyrgð – sjálfstæði

Virðing	Ábyrgð	Sjálfstæði
• Fyrir sjálfum sér	• Á sjálfum sér	• Í vali
• Fyrir öðrum	• Á vali sínu	• Í skoðunum
• Fyrir tilfinningum	• Á gerðum sínum	• Í tjáningu
• Fyrir umhverfinu	• Á orðum sínum	• Í verkum

Grundvöllur starfsins er byggður á þeirri hugmyndafræði sem fram kemur í aðalnámskrá leikskóla, á kenningum John Dewey um „learning by doing” og Berit Bae um viðurkennandi samskipti ásamt uppeldisfræði dauðu músarinnar, sjá nánar í skólanámsskrá leikskólans. Starfið í leikskólanum byggir á því að skipulagið sé sveigjanlegt þannig að uppeldisfræði dauðu músarinnar rúmist innan ramma þess. Sveigjanleiki þarf að vera til staðar til að hægt sé að nýta sér áhugahvöt og áhugamál barna þrátt fyrir það sem er á skipulagi hverju sinni.



2. Málþroski

Málþroski er vítt hugtak sem felur í sér margskonar þekkingu og færni, eins og að læra orð og merkingu þeirra, málfræði og framburð. Allir þættir málþroskans eru háðir umhverfi og erfðum. Orðaforðinn er háður umhverfinu, **hversu mikið er talað við og lesið fyrir barnið**. Góður málþroski leiði til betri félagsfærni en slakur málþroski sem getur hins vegar leitt til óæskilegrar hegðunar. Barn með góðan málskilning getur greint ritað mál og tengt ný orð sem það lærir við fyrri þekkingu og skilning. Undirstaða alls náms og þar með læsis er góður málþroski en málþroskafrávik aftur á móti skapa erfiðleika við lestur, ritun og textagerð sem þar af leiðandi geta síðar leitt til námserfiðleika.

Skref barns í málþroska

- Barnið uppgötvar málið (frá fæðingu til átta mánaða)
- Barnið lærir að skiptast á boðum (átta til þrettán mánaða)
- Barnið byrjar að segja fyrstu orðin (tólf til átján mánaða)
- Barnið getur sett saman orð (átján mánaða til tveggja ára)
- Einföld setningamyndun (tveggja til þriggja ára)
- Flóknari setningamyndun (þriggja til fimm ára)

Barn sem hefur ekki fengið málörvun við hæfi gæti sýnt frávik og er því mikilvægt að nýta snemmtæka íhlutun og „baða“ barnið í orðum og virkum samtölum.

3. Málörvun tví- eða fjöltyngdra barna

Þegar börn læra fleiri en eitt tungumál er það kallað að þau séu tvítyngd. Barn sem hefur íslensku sem annað mál þarf mikla og markvissa íslenskukennslu (málörvun) í leikskóla til að ná viðhlítandi málþroska á tungumáli skólans. Mikilvægt er að fylgjast vel með barni sem er tvítyngt og geta greint hvort það sé með málþroskafrávik. Til þess að geta greint það sem best er samstarf við foreldra barnsins mikilvægur hlekkur.

4. Læsi

Í aðalnámskrá leikskóla frá árinu 2011 kemur fram að leikskólum beri að skapa læsishvetjandi umhverfi. Læsi í leikskóla felur í sér þekkingu, leikni og hæfni barna til að lesa í umhverfi sitt, tjá upplifun sína, tilfinningar og skoðanir á fjölbreyttan hátt. Börn eru félagsverur sem hafa ríka þörf fyrir að tjá sig og eiga samskipti við aðra. Í jákvæðum og uppbyggilegum samskiptum og leik eykst félagsfærni og sjálfsmynd styrkist. Læsi í víðum skilningi þess orðs er mikilvægur þáttur samskipta. Með læsi er átt við talmál, myndmál, ritmál, tölur og önnur kerfi tákna.

Starfshættir leikskólans stuðla að fjölbreyttu og hvetjandi umhverfi sem eflir áhuga barnanna á læsi og bætir árangur í málþroska og lesskilningi. Notaðar eru fjölbreyttar og skapandi kennsluaðferðir sem stuðla að jákvæðu viðhorfi til læsis, auka færni og gefa börnum færi á að tjá sig á margvíslegan hátt. Nýta skal hvert tækifæri til að spjalla saman, t.d. í leik, við matarborðið, í fataherbergi og við skiptiborðið, setja orð á alla hluti og athafnir. Lestur fyrir börn er góð leið til að efla hlustun og þjálfva einbeitingu, því enginn nýtur lesturs nema sá sem hlustar og einbeitir sér að því sem lesið er.

Læsisstefna Kópavogs



Læsisstefna Dals



5. Móttaka barna - upphaf leikskólagöngu

Mikilvægt er að skapa góð tengsl á milli leikskólans og fjölskyldu barnsins frá upphafi. Þegar að barn byrjar í Dal fer í gang ferli sem tekur mið af *Móttökuáætlun skólans (sjá fylgiskjal)*. Foreldrar fá sent bréf þar sem þau og barnið eru boðin velkomin í skólann og foreldrar boðaðir á kynningarfund. Með þessu bréfi eru send eyðublöð sem foreldrar eru beðnir að fylla út og koma með á fundinn. Eitt af þessum eyðublöðum er *Málþroskabláð - upplýsingar um málþroska barns (sjá fylgiskjal)*.

6. Skóli fyrir alla

Í leikskólanum er talinn ávinningur fyrir alla að eiga þar fjölbreytt samfélag. Börn með fötlun og börn með frávík í þroska fá sérkennslu samkvæmt reglum sem sveitarfélagið setur þar um. Sérkennsla byggir á lögum um leikskóla og samkvæmt þeim eiga öll börn rétt á því að fá kennslu við hæfi. Ef barn þarf á sérstakri aðstoð að halda er ávallt haft samráð við forráðamenn. Framkvæmd sérkennslu er á ábyrgð allra starfsmanna en sérkennslustjóri skipuleggur þá vinnu í samstarfi við deildarstjóra.

Lögð er áhersla á:

- Að börn fái notið sín í barnahópnum á eigin forsendum
- Að styðja börn þannig að þau geti notið leikskólavaldar sinnar
- Að kennarar séu meðvitaðir um þarfir hvers barns í hópnum
- Að veita hverju og einu barni viðfangsefni við hæfi

Í Dal er lögð áhersla á að leggja grunn að bernskulæsi hjá börnum en í því felst m.a. að þau tileinki sér ákveðna undirstöðuþætti í lestrarfærni. Málörvun fer fram í öllu daglegu starfi s.s. í frjálsum leik, í fataherbergi, við matarborð, á salerni og í útiveru. Börnin læra gegnum leik, af hvert öðru og með góðum málfyrirmyndum. Mikið af málörvunarefni er til í leikskólanum og hér fyrir neðan má sjá hvernig það er flokkað.

7.1 Flokkun á málörvunarefni

Flokkun á málörvunarefni – í Dal er efnið flokkað með þeim lit sem aðaláherslan er lögð á .

Græn		Framburður og hljóðkerfisvitund
Blár		Samleikur/félagsfærni, tjáskipti/samskipti og athygli/einbeiting
Rauður		Málfræði
Gulur		Orðaforði
Hvítur		Heyrnaminni/vinnsluminni

7.2 sjónrænt skipulag

Sjónrænt dagskipulag gagnast öllum börnum. Sjónrænar vísbendingar eru mikilvægar til að aðstoða barn í ýmsum aðstæðum í daglegu lífi. Þær einfalda nám, breytingar og yfirfærslu og beina athygli að því sem skiptir máli. Myndrænt dagskipulag er sýnilegt á hverri deild og er sett upp í augnhæð barnanna. Skipulagið hjálpar öllum börnum að sjá fyrir sér hvernig dagurinn verður og gefur þannig aukið öryggi.



7.3 Leikur

Leikur er órjúfanlegur þáttur bernskuáranna og þungamiðja. Í leik geta börn unnið með og gert tilraunir með hugmyndir sínar og öðlast nýjan skilning og nýja þekkingu. Í leik skapast vettvangur þar sem spurningar vakna og börn leysa vandamál sem upp koma, á eigin forsendum. Í leik eflast vitrænir og skapandi þættir. Leikurinn kallar á fjölbreytta notkun tungumálsins, hreyfingu, félagsleg samskipti og tilfinningatengsl.

7.4 samverustundir / sögustundir

Samverustundir eru einu sinni á dag eða oftár og nýttar til umræðu, lestur bóka eða söngs. Oft eru sömu lögin sungin til að efla skilning og orðaforða en einnig læra þau ný lög. Lubballagið er sungið í tengslum við bókstaf/málhljóð vikunnar. Val á bókum fer eftir aldri barnanna og eru gjarnan lesnar aftur og aftur en það skapar ákveðið öryggi þegar sögur og ævintýri eru endurtekin og börnin tileinka sér þannig ný orð.

7.5 Hópastarf

Í hópastarfi er lögð áhersla á fjölbreytni þar sem námssvið skólans fléttast inn í starfi.

Þessi námssvið eru: læsi og samskipti, heilbrigði og vellíðan, sjálfbærni og vísindi, sköpun og menning. Hópastarf er tvisvar í viku og fer tímalengd þess og verkefni eftir aldri og þroska barnanna í hverjum hópi ásamt áhugasviði þeirra.

Hópastarfið er kynnt fyrir foreldrum á haustfundi.

7.6 Lubbi finnur málbein

Yfir skólaárið er unnið með einn bókstaf og málhljóð hans í hverri viku á eldri deildum en með einn bókstaf og málhljóð í tvær vikur inn á yngri deildum. Lubbastund er einu sinni í viku á hverri deild. Lubbi er út um allt og alls staðar og flest allt í skólanum er merkt með Lubbabeini. Lubbi er einnig nýttur í samverustundum, frjálsum leik og í útiveru/vettvangsferðum.

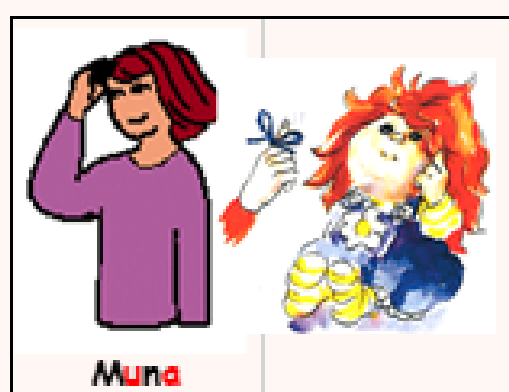
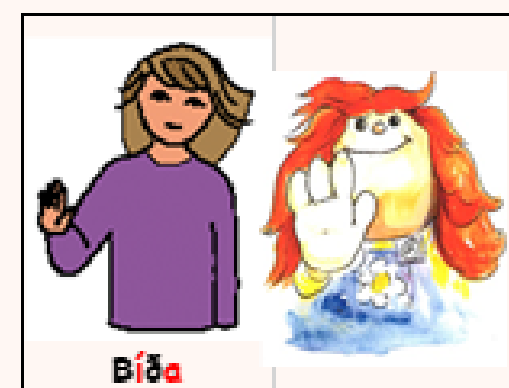
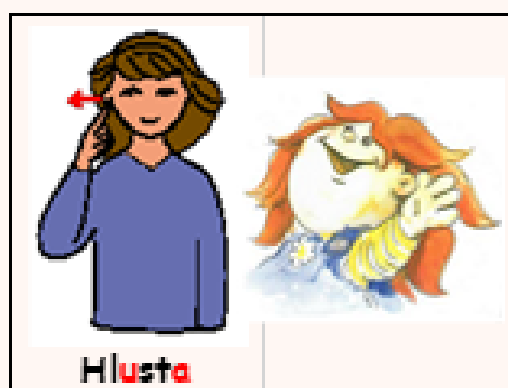


7.7 Bína Bálreiða

Í Dal notum við boðskipta- og samskiptareglur sem byggðar eru á bókinni um Bínu bálreiðu. Bókin er hugsuð til þess að styrkja boðskiptafærni barna og efla málþroska þeirra. Hlustun og einbeiting eru mikilvægir þættir í lestrarnámi, raunar í öllu námi, og undirstaða góðrar hljóðvitundar. Boðskiptareglur eru sýnilegar í formi mynda á veggjum leikskólans. Þær eru einfaldar og skýrar og hafa reynst mikilvægt verkefni í daglegu starfi.

Boðskiptareglur Bínu eru sex:

- Að sitja kyrr
- Að læra að hlusta
- Að passa hendur
- Að bíða
- Að læra að skiptast á
- Að muna



7.8 Bangsinn Blær

Vináttuverkefni Barnaheilla er forvarnarverkefni gegn einelti fyrir börn 1- 8 ára. Í Dal er unnið með verkefnið í öllum árgöngum. Verkefnið býður upp á klípusögur, umræður, nudd, söng og leiki þar sem börnum er kennd gildi vináttu með aðstoð frá bangsanum Blæ.

Hugmyndafræðin endurspeglast í eftirfarandi fjórum gildum:

- **Umburðalyndi** - að viðurkenna og skilja mikilvægi og gildi fjölbreytileikans og að koma fram við aðra af virðingu.
- **Virðing** - að viðurkenna og taka tillit til allra barna í hópnum, að vera öllum góður félagi og að virða mismunandi háttarni annarra.
- **Umhyggja** - að sýna öllum börnum áhuga, samkennd, samlíðan og hjálpssemi. Að hafa skilning á stöðu annarra.
- **Hugrekki** - að þora að láta í sér heyra og geta sett sér mörk. Að vera hugrakkur og góður félagi sem bregst við óréttlæti.

www.barnaheill.is/is/forvarnir/vinatta/um-vinattu

Við hvetjum foreldra eindregið til þess að kynna sér þetta efni.
Skannið QR kóðann til að komast á heimasíðuna





8. Hlutverk sérkennslustjóra

Sérkennslustjóri ber ábyrgð á skipulagningu, framkvæmd og endurmati sérkennslu í leikskólanum í samráði við leikskólastjóra. Hann er faglegur umsjónarmaður sérkennslu og ber ábyrgð á miðlun upplýsinga til þeirra er starfa við sérkennslu innan leikskólans ásamt þeim foreldrum sem málið varðar. Honum ber jafnframt að hafa samstarf við Skólaþjónustu Kópavogsbæjar og ýmsa sérfræðinga sem tengjast leikskólanum. Sérkennslustjóri heldur utan um vinnu með börn sem þurfa sérkennslu sem fer að mestu leyti fram inni á deildum og í fámennum hópum. Sérkennslustjóri stýrir lausnarteymi leikskólans.

8.1 Lausnarteymi

Í lausnarteymi leikskólans sitja tveir kennarar ásamt sérkennslustjóra sem jafnframt er teymisstjóri.

Markmiðið með starfi teymisins er að leita lausna þeirra mála sem borin eru upp í teyminu, skoða aðstæður og kennsluhætti. Teymið getur veitt kennurum stuðning og ráðgjöf og stuðlað að aukinni samvinnu innan skólans.

Ef starfsmenn hafa áhyggjur af þroska-, náms- eða félagslegri stöðu barna og þarfnast úrræða geta þeir vísað málinu til lausnarteymis leikskólans á sérstökum eyðublöðum. Lausnarteymið fer yfir málið ásamt deildastjóra og skipuleggur íhlutun sem deildin svo vinnur með í 3-6 mánuði. Eftir þann tíma er staðan endurmetin og farið yfir hvort frekari íhlutunar er þörf. Ef lausnir innan skólans nægja ekki er leitað eftir aðstoð utanaðkomandi sérfræðinga.

8.2 Reglubundnar skimanir


Markmið með skimun er fyrst og fremst til að finna þau börn sem þurfa nánari greiningu og veita íhlutun við hæfi. Skimun er ein leið til þess að finna þau börn sem eru í áhættuhópi fyrir málproskaröskun. Mikilvægt er að íhlutun hefjist um leið og grunur vaknar um seinkaðan málproska hjá barni.

Í Dal eru nokkrar skimanir/athuganir lagaðar fyrir börnin. Sumar þeirra eru í formi þroskalista sem eru fylltir út af foreldrum og/eða fagfólki sem starfar í leikskólanum.

Með skráningum fær kennarinn yfirsýn yfir málproskaframvindu barns og vísbendingar um hvar það er statt í málproska á hverjum tíma. Niðurstöðurnar gefa til kynna þá þætti í þroska barns sem þarf að styrkja. Niðurstöður eru kynntar í foreldrasamtölum.

8.2.1 TRAS

TRAS er skráning á málproska fyrir börn á aldrinum tveggja til fimm ára. TRAS er fagleg athugun á málproska ungra barna í daglegum aðstæðum. Fylgst er með framförum barns og þær skráðar niður á sérstakt skráningablað einu sinni til tvisvar á ári. Þeir þættir sem fylgst er með eru: Samleikur/félagsfærni - Tjáskipti/samskipti - Athygli/einbeiting – Málskilningur – Málvitund – Framburður - Orðaforði - Setningamyndun



8.2.2 EFI- 2

EFI-2 er málþroskaskimun fyrir börn á fjórða ári sem nýtt er til að kanna málskilning og máltjáningu. Skimunin byggist á myndabók sem kennari og barn skoða saman. Markmiðið er að finna börn sem eru með frávik í málþroska svo hægt sé að vísa þeim áfram í viðeigandi úrræði. Forráðamenn eru upplýstir um niðurstöður skimunar ef þörf er á. Samvinna heimilis og skóla er mikilvæg til að aðstoða barnið áfram.

8.2.3 Hljóm

HLJÓM-2 er aldursbundin skimun sem lögð er fyrir öll börn á fimmta ári að hausti. Skimunin metur hljóðkerfis- og málvitund barna. Markmiðið er að greina þau börn sem geta átt í lestrarerfiðleikum. Skimunin er í leikjaformi og er skipt upp í sjö þætti: *Rím – Samstöður - Samsett orð – Hljóðgreining - Margræð orð – Orðhlutaeyðing – Hljóðtenging.*

Barn sem kemur út með slaka getu fer í málörvunarhóp og foreldrar fá verkefni til að gera heima. Skimunin er lögð aftur fyrir eftir áramót og ef engin framför hefur orðið er í samráði við forráðamenn og deildarstjóra er tekin ákvörðun varðandi frekari íhlutun og/eða tilvísun til annarra sérfræðinga. Niðurstöðum úr *HLJÓM-2* er skilað í grunnskólann.

8.2.4 Hæfnirammur í íslensku fyrir fjöltyngd börn í leikskóla

Hæfnirammarnir skiptast í fjögur hæfnisvið: Tjáningarfærni, hlustunarskilning, hljóðkerfisvitund og læsi. Öll sviðin eru nátengd hvert öðru. Hvert svið skiptist niður í nokkra færniþætti. Í römmunum eru gefin viðmið um hvert hæfnisvið og dæmi tekin um málnotkun. Dæmin eru gefin til þess að útskýra betur hvers konar málnotkun megi búast við að barnið ráði við á hverju stigi fyrir sig en þau eru auðvitað engan veginn tæmandi.

Hæfnirammarnir gefa ákveðið viðmið um árangur málörvunar í íslensku í leikskólastarfi með börnum sem eiga annað móðurmál en íslensku. Þeim er ekki ætlað að vera grunnur að beinni kennslu í íslensku heldur uppspretta fjölbreytilegs leikskólastarfs sem styður börnin við að taka reglulegum framförum í íslenskufærni sinni.

Skannið QR kóðann til að lesa handbókina, Hæfnirammur í íslensku fyrir fjöltyngd börn í leikskóla.



9. Viðbrögð við frávikum

Ef niðurstöður úr áður nefndum matstækjum eru fyrir neðan meðaltal eru *Orðaskil* málþroskapróf og *AEPS-listinn* lagðir fyrir en þetta eru staðlaðir þroskalistar sem ætlaðir eru til þess að meta mál- og hreyfiþroska barna. Aldur barna og fleiri þættir ráða því hvaða listi eru lagður fyrir hverju sinni. Forráðamenn og kennarar svara *AEPS listunum*. Sérkennslustjóri reiknar út niðurstöður úr ofangreindum prófum og boða til skilafundar þar sem ákvörðun er tekin um hvað gert verður í framhaldinu. Ef þörf þykir er myndað teymi í kringum barnið.



9.1 Einstaklingsnámskrá

Einstaklingsnámskrá er gerð fyrir börn með frávik. Greiningargögn, niðurstöður úr athugunum, upplýsingar frá foreldrum og starfsfólki deildar ásamt athugunum sérkennslustjóra eru hafðar til hliðsjónar við gerð hverrar námsskrár. Námskrárnar eru unnar af sérkennslustjóra, deildarstjóra og/eða sérkennara. Einstaklingsnámskrá hvers nemanda er kynnt fyrir foreldrum og þeim gefið tækifæri til að koma með tillögur að breytingum. Starfsfólki viðkomandi deildar er kynnt efni einstaklingsnámskrár á deildarfundi. Skráning er stór þáttur í endurmati námskrár og er hver námskrá endurmetin eftir þörfum.

9.2 Teymi - teymisfundir

Teymi er hópur fólks sem hefur mismunandi þekkingu á ólíkum sviðum en vinnur að sömu markmiðum og ber sameiginlega ábyrgð. Í teyimum eru þeir aðilar sem sinna barninu og styðja við fjölskyldu þess. Hópurinn samanstendur af forráðamönnum barnsins, sérkennslustjóra, deildarstjóra, stuðningsaðila barnsins og sérkennsluráðgjafa. Sjúkra-, iðju- og talmeinafræðingar geta verið hluti af teyminu eftir eðli máls. Teymin funda eftir þörfum þar sem farið er yfir áherslur í snemmtækri íhlutun og einstaklingsáætlanir.

Félagsfærnisögur eru stuttar sögur sem geta hjálpa barni í aðstæðum sem það ræður ekki vel við. Sagan er lesin með barninu áður en það fer í viðkomandi aðstæður. Gott er að hafa söguna nærtæka ef þarf að rifja hana upp. Sögurnar þurfa að vera jákvæðar, lýsandi og skrifaðar eins og barnið sé að segja þær. Leitast er við að hrósa barninu í sögunni og ljúka henni með uppörvandi setningu.


10. Samstarf

10.1 Samstarf við grunnskóla - skil milli skólastiga

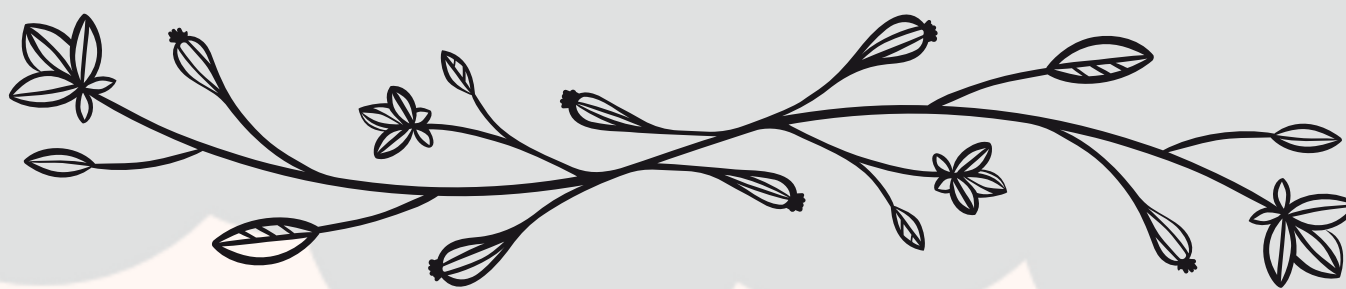
Formlegt samstarf er á milli leik- og grunnskóla Kópavogs. Skólaganga barna á að mynda samfellda heild þannig að sú þekking og þau viðfangsefni sem börnin fást við í leikskólanum verði sá grunnur sem grunnskólanámið byggir á. Tengsl leik- og grunnskóla er mikilvægt samstarfsverkefni barna, foreldra og kennara, þar sem velferð, þroski og menntun barna er í brennidepli. Umsjónarkennarar úr Lindaskóla koma á fund í leikskólanum að vori þar sem rætt er um þau börn sem eru að færast yfir í grunnskólann. Sérkennslustjóri og deildarstjóri viðkomandi deildar skila upplýsingum um sérkennslubörn á sérstökum fundi með Skólaþjónustu Kópavogs.

10.2 Samstarf við heilsugæslu

Leikskólar í Kópavogi eru í samstarfi við ungbarnaeftirlit heilsugæslunnar. Þar leggja hjúkrunarfræðingar þroskamat fyrir börn og spurningalista fyrir forráðamenn. Ef áhyggjur vakna hjá heilsugæslunni, varðandi barnið er haft samband við sérkennslustjóra leikskólans og farið yfir næstu skref með þarfir barnsins í huga.



Móttökuáætlun



Stjórnendur senda bréf til barns þar sem það er boðið velkomið í leikskólann og foreldra boðaðir á fund. Meðfylgjandi er bæklingur leikskólans, dvalarsamningur, spurningar um væntingar til leikskólans, upplýsingar um ferilmöppu, málproskablað og blað um hvað eigi að vera í leikskólatöskunni. Foreldrar eru beðnir um að skila þessum gögnum þegar þeir mæta á kynningarfund. Fundarboðinu er fylgt eftir með tölvupósti.

Kynningarfundur fyrir nýja foreldra er haldinn að vori þar sem starf leikskólans er kynnt. Sagt er frá þagnarskyldu, ferli vegna slysa og óhappa og reglur vegna ofnæmis. Starf sérkennslustjóra er kynnt og sagt frá starfi foreldraráðs og foreldrafélags. Áréttað er mikilvægi þess að virða vistunartíma, mikilvægi góðra samskipta og góðrar umgengni. Deildarstjórar kynna síðan deild barnsins og aðlögunarferlið er kynnt. Ef um erlenda foreldrar er að ræða og þörf er á er túlkur hafður á fundinum eða foreldrar boðaðir í viðtal með deildarstjóra.

Ef foreldrar komast ekki á kynningarfund eru þeim boðið að hitta stjórnendur á öðrum tíma. Tölvupóstur er sendur til foreldra fyrir sumarlokun þar sem fram kemur hvenær barn byrjar í aðlögun. Áður en barn byrjar er búið að merkja hólfið þess, skúffur og körfur.



Móttökusamtal á íslensku

SNEMMTÆK ÍHLUTUN LEIKSKÓLINN DALUR HAUST 2023

Fyllt út af _____ Dags: _____

Atriði tengd málproska:

Málpróun/ málproski boðskipti	Já	Nei	Veit ekki
Byrjaði barnið að tala á eðlilegum tíma?			
Hefur barnið farið í 18 mánaða skoðun?			
Hefur barnið farið í 2 ½ skoðun?			
Hefur barnið verið með þrálátar eyrnabólgur?			
Hefur barnið farið í heyrnamælingu?			
Finnst þér orðaforði barnsins vera aldurssvarandi?			
Elst barnið upp við tví-, fjöltyngi?			
Er barnið byrjað að tengja saman tvö-þrjú orð?			
Réttir barnið hluti samkvæmt beiðni?			
Fer barnið eftir einföldum fyrirmælum?			
Sýnir barnið vanvirkni og lítinn áhuga á umhverfinu?			
Sýnir barnið áhuga á fólki og spennandi dóti?			
Á barnið auðvelt með augnsamband?			
Bregst barnið við nafninu sínu?			
Getur barnið nefnt hluti á myndum?			
Sýnir barnið þörf fyrir boðskipti?			
Notar barnið leikföng á viðeigandi hátt?			
Hefur barnið áhuga á bókum?			
Sýnir barnið áhuga á öðrum börnum?			
Hefur málpróunin stoppað hjá barninu á einhverjum tíma?			
Hefur barnið sýnt erfiða hegðun tengda málhömlun?			
Hefur greinst málhömlun eða lestrarörðugleikar í fjölskyldunni?			
Annað sem þú/þið vilji taka fram:			

Móttökusamtal á ensku



Móttökusamtal enska

Leikskólinn Dalur



Name of child:	teacher:		
	Yes	No	Note:
Was the pregnancy and childbirth normal?			
Has your child any chronic illnesses?			
Has your child had their hearing checked out? (audiometric test) At HTÍ or at a medical doctor of ear, nose and throat.			
Does your child grow up in a bi- or multilingual environment? What language:			
Does your child show interest in people and exciting toys?			
Does your child respond to his/her name?			
Is your child interested in books, do you read to the child?			
Do you feel the child's language development is age appropriate? (hum, babble, words)			
Does the child follow simple instructions?			
Is your child adding new words and showing understanding of them?			
Can your child develop a sentence?			
Have there been comments on the child's development at healthcare examinations?			
Has your child had all of his/her vaccinations?			
Does your child have any allergies?			
Does your child use? pacifier diaper potty anything else:			
Has there been identified any developmental restriction, attention deficiencies (ADHD), anxiety or reading difficulties in the family?			
Do you have any concern about your child's behavior or development?			
How is the arrangement of the child's custody?			
Have you attended any parenting courses?			
If not, when and what kind of course are you planning to attend?			
Siblings: name and year of birth			

Date _____

Parent signature _____





Móttökusamtal á pólsku



Móttökusamtal Pólska

Leikskólinn Dalur

Dzień: _____

Lista pytań dla rodziców dzieci uczących się języka islandzkiego jako drugiego języka.

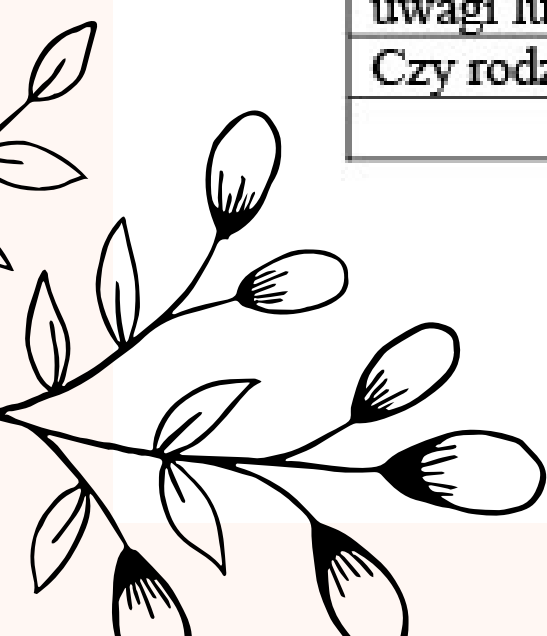
Imię dziecka: _____ Kt: _____

Język ojczysty: _____

Wypełnione przez: _____

Stan zdrowia/komunikacja/rozwój języka

	Tak	Nie	Nie wiem
Czy ciąża i poród przebiegały prawidłowo?			
Czy dziecko urodziło się na Islandii?			
Czy dziecko kiedykolwiek cierpiało na przewlekłą chorobę?			
Czy dziecko na coś choruje<ma alergię lub niepełnosprawność?			
Czy Twoje dziecko przeszło badanie słuchu?			
Czy Twoje dziecko przeszło badanie wzroku?			
Czy Twoje dziecko wyrasta w środowisku dwu-wielojęzycznym?			
Czy rodzice rozmawiają z dzieckiem w ojczystym języku?			
Czy Twoje dziecko ma możliwość przebywania w środowisku języka islandzkiego poza szkołą?			
Czy dziecko nie ma trudności z dotykiem i przytulaniem?			
Czy dziecko okazuje zainteresowanie ludźmi i interesującymi rzeczami?			
Czy dziecko nie ma trudności z nawiązaniem kontaktu wzrokowego?			
Czy dziecko reaguje na swoje imię?			
Czy Twoje dziecko reaguje na komunikaty słowne?			
Czy dziecko wykazuje swoje zamiary i oczekiwania w relacjach i zabawie?			
Czy dziecko używa zabawek we właściwy sposób?			
Czy dziecko wykazuje zainteresowanie książkami?			
Czy uważasz, że rozwój językowy dziecka przebiega zgodnie z jego wiekiem?			
Czy w pewnym momencie rozwój językowy dziecka został zatrzymany?			
Czy dziecko wykazywało trudne zachowanie związane z zahamowaniem lub wadami w wymowie?			
Czy zdiagnozowano u dziecka upośledzenie umysłowe, zespół deficytu uwagi lub czy w rodzinie występowały trudności w czytaniu?			
Czy rodziców martwi rozwój językowy swego dziecka?			



Móttökusamtal á pólsku



Zrozumienie języka

	Tak	Nie	Nie wiem
Czy dziecko wykazuje potrzebę komunikacji ?[język ojczysty, islandzki]			
Czy dziecko zna typowe rzeczy i zdjęcia ?[język ojczysty, islandzki]			
Czy dziecko zna kilka części ciała?(język ojczysty, islandzki)			
Czy dziecko słucha z uwagą bajek?(język ojczysty, islandzki)			
Czy dziecko postępuje zgodnie z prostymi instrukcjami(j. ojczysty, islandzki)			
Czy dziecko postępuje zgodnie z bardziej skomplikowanymi instrukcjami?(j. ojczysty, islandzki)			
Czy dziecko podaje rzeczy zgodnie z prośbą, życzeniem?(j. ojczysty, islandzki)			
Czy dziecko poszerza swoje zrozumienie nowych słów?(j. ojczysty, islandzki)			
Podkreśl co ma zastosowanie w nawiasach			

Wyrażenie językowe

	Tak	Nie	Nie wiem
Czy dziecko zaczęło mówić późno(biorąc pod uwagę język ojczysty)			
Czy dziecko poszerza swoje słownictwo(język ojczysty, islandzki)			
Czy dziecko wyraża swoje podstawowe potrzeby/(j. ojczysty, islandzki)			
Czy dziecko może mówić o tym co robi?(J. ojczysty, islandzki)			
Czy dziecko potrafi wyrazić siebie w zabawie z innymi dziećmi(j. ojczysty, islandzki)			
Czy dziecko zaczyna łączyć ze sobą słowa?(j. ojczysty, islandzki)			
Czy dziecko wyraża się całymi zdaniami?(j. ojczysty, islandzki)			
Czy dziecko ma dużą wadę wymowy?(j. ojczysty, islandzki)			
Czy dziecko lubi zabawy z językiem(przykłady: rymy, klaskanie, zabawy z dźwiękami mowy)			
Czy dziecko zna i potrafi wymienić litery?(j. ojczysty, islandzki)			
Czy dziecko zna dźwięki /odgłosy liter(j. ojczysty, islandzki)			





Móttökusamtal á pólsku



Czy dziecko zna i potrafi wymienić cyfry(j. ojczysty, islandzki)			
Podkreśl co ma zastosowanie w nawiasach			

Inne

	Tak	Nie	Nie wiem
Czy dziecko wykazało nieprawidłowości w rozwoju języka podczas badania w przychodni w wieku 2 ½?			
Czy dziecko wykazało nieprawidłowości w rozwoju języka podczas badania w przychodni w wieku 4lat?			
Czy dziecko przeszło jakąś diagnozę/diagnozy?			
• Jeśli tak ,proszę określić			
Czy rodzina posiada dostęp do książek ?			
Jeśli tak ,w jakim języku ?			
Czy dziecko ogląda telewizję ?			
• Jeśli tak ,w jakim języku?			
Czy dziecko ma dostęp do komputera/Ipad?			
• Jeśli tak ,w jakim języku?			
W jakim języku dziecko rozmawia z rodzicami?			
Czy rodzice rozmwiają z dzieckiem w jego ojczystym języku?			
W jakim języku rozmawiają ze sobą rodzice?			
Wjaki sposób rodzina chce otrzymywać informację od przedszkola?ustnie,pisemnie-na papierze czy drogą mailową i w jakim języku?			
Inne rzeczy ,na które rodzice /opiekunowie chcą zwrócić uwagę			

