

# LEIKSKÓLINN DALUR



SKÓLAWÁMSKRÁ  
2018

# EFNISYFIRLIT

<b>4</b>	<b>Inngangur</b> Markmið skólanámskrár Dals	<b>21</b>	<b>Sjálfbærni og vísindi</b> Náttúra og umhverfi Að klæða sig í og úr
<b>5</b>	<b>Leiðarljós leikskóla</b> Meginmarkmið uppeldis og kennslu í leikskóla	<b>22</b>	<b>Sköpun og menning</b> Myndsköpun Tónlist Hefðir og hátíðir
<b>6</b>	<b>Leikskólinn Dalur</b> Starfið byggist á gæðum í samskiptum	<b>23</b>	<b>Mat á námi og velferð barna</b> Nám án aðgreiningar - sérkennsla
<b>7</b>	<b>Starsfólk leikskóla</b> Starfsmannastefna Skipurit og hlutverk starfsmanna	<b>24</b>	<b>Fjölskyldan og leikskólinn</b> Trúnaður - tilkynningarskylda Upplýsingar Aðlögun Aðlögun milli deilda Kynningarfundur Haustfundur Foreldrasamtöl Foreldraráð Foreldrafélag Lög foreldrafélgs/ráðs leikskólans Dals
<b>11</b>	<b>Sýn á nám leikskólabarna</b> Hugmyndafræði John Dewey Kenning Berit Bae um samskipti barna og fullorðinna Matz Granath: <i>Uppeldisfræði dauðu músarinnar</i> Leikur og nám Námsumhverfi	<b>27</b>	<b>Samstarfsaðilar</b> Tengsl skólastiga
<b>15</b>	<b>Lýðræði og jafnrétti í leikskólastarfi</b> Samkennd, tillitsemi, umburðarlyndi og vinátta.	<b>28</b>	<b>Starfsáætlun</b> Starfsáætlun leikskólans er gerð árlega og hana má finna á heimasíðu Dals
<b>16</b>	<b>Samþætt og skapandi leikskólastarf</b> Námssvið leikskólans Daglegt líf í leikskóla	<b>28</b>	<b>Mat á leikskólastarfi</b> Innra mat Ytra mat
<b>17</b>	<b>Læsi og samskipti</b> Að koma og fara Samverustundir Hópvinna Málrækt Spjaldtölvur	<b>29</b>	<b>Öryggismál</b> Öryggisnefnd Áfallaráð Öryggis- og hollustuþættir
<b>19</b>	<b>Heilbrigði og vellíðan</b> Borðhald Hreinlæti og frágangur Svefn og hvíld Hreyfing		

## Leikskólinn Dalur

Funalind 4

Sími: 441-6000

Netfang [dalur@kopavogur.is](mailto:dalur@kopavogur.is)

Heimasíða: [dalur.kopavogur.is](http://dalur.kopavogur.is)

# Formáli

*Skólanámskrá þessi er afrakstur sameiginlegrar vinnu starfsfólks leikskólans Dals. Henni er ætlað að ná inntaki nýrrar aðalnámskrár frá 2011. Í nýrri aðalnámskrá eru kynntir til sögunnar sex grunnþættir sem mynda kjarna nýrrar menntastefnu. Þessir grunnþættir varða starfshætti, inntak og umhverfi náms í leikskólanum um leið og markmiðið er að skapa samfellu í íslensku skólakerfi.*

*Grunnþættir menntunar eru læsi, jafnrétti, sköpun, sjálfbærni, heilbrigði og velferð, lýðræði og mannréttindi. Í skólastarfi er lögð áhersla á mikilvægi þess að rækta með markvissum hætti þá þekkingu, leikni og viðhorf sem styrkir einstaklinga í framtíðinni til að verða gagnrýnir, virkir og hæfir þátttakendur í jafnréttis- og lýðræðissamfélagi. Skólanámskráin lýsir þeim aðferðum sem beitt er í því augnamiði. Raunveruleg þróun verður í skólastarfi með þátttöku og fyrir tilstuðlan kennara, skólastjórnenda og annarra starfsmanna skólans.*

*Í leikskólanum er byggt á þeim grunni sem unnið hefur verið eftir fram til þessa og aðlagður að þeim breytingum sem ný aðalnámskrá segir til um. Innleiðing nýrra hugmynda í skólastarfi byggir á samræðum og sameiginlegum skilningi þeirra sem að leikskólanum koma, starfsfólk, börn og foreldra.*

*Skólanámskrá Dals kom fyrst út árið 2008, endurskoðuð árið 2013 og gefin út í þriðja sinn árið 2018.*

***Leikskólastjóri er Sóley Gyða Jörundsdóttir.  
Aðstoðarleikskólastjóri er Sonja Margrét Halldórsdóttir.***





## Inngangur

Aðalnámskrá 2011 byggir á lögum um leikskóla nr. 90/2008 og er rammi um leikskólastarfið og leiðsögn um tilgang þess og markmið. Námskráin birtir heildarsýn um menntun og útfærir nánar þá menntastefnu sem felst í lögnum og veitir upplýsingar um tilgang og starfsemi leikskóla. Hlutverk aðalnámskrárinnar er að birta menntastefnu stjórnvalda og ber leikskólum og starfsmönnum þeirra að fylgja ákvæðum hennar við skipulagningu leikskólastarfs.

Aðalnámskráin er ein meginforsenda þess að mennta- og menningarmálaráðuneytið geti gegnt lögboðnu hlutverki sínu við að annast yfirstjórn og eftirlit með gæðum og framkvæmd skólastarfs. Aðalnámskrá veitir upplýsingar um helstu viðmið sem starfsemi leikskóla byggist á.

Leikskólar eru menntastofnanir þar sem markmiðið er að koma til móts við mismunandi námsþarfir ólíkra barna og stuðla að alhliða þroska, velferð og menntun hvers og eins. Í hverjum leikskóla er skólanámskrá gefin út og er leikskólastjóri ábyrgur fyrir gerð hennar. Skólanámskrá tekur mið af sérstöðu leikskóla svo sem skóladagatali, áhersluatriðum í uppeldi og menntun barna svo og öðru því sem varðar starfsemi leikskólans sbr. 14. gr. laga nr. 90/2008.

Tengsl á milli skólanámskrár og starfsáætlunar er mikilvæg þar sem starfsáætlun tekur mið af endurmati og umbótum á skólastarfinu sem leiðir til breytingar á skólanámskrá leikskólans. Skólanámskrá leikskólans er endurskoðuð reglulega í það minnsta á fimm ára fresti.

### Markmið skólanámskrár Dals er ...

- að skipuleggja uppeldi og nám.
- að stuðla að skilvirku starfi.
- að gera leikskólastarfið sýnilegt.
- aðstarfsfólkið sé meðvitað um starf sitt.

# Leiðarljós leikskóla

Leikskólinn er fyrsta stig skólakerfisins og upphaf formlegrar menntunar einstaklinga. Í leikskólum á velferð og hagar barna að vera leiðarljós í öllu starfi. Veita á börnum umönnun og menntun, búa þeim hollt og hvetjandi uppeldisumhverfi og örugg náms- og leikskilyrði. Stuðla á að því að nám fari fram í leik og skapandi starfi þar sem börn njóta fjölbreyttra uppeldiskosta. Starfshættir leikskóla eiga að mótast af umburðarlyndi og kærleika, jafnrétti, lýðræðislegu samstarfi, ábyrgð, umhyggju, sáttfýsi, virðingu fyrir manngildi og kristinni arfleifð íslenskrar menningar. Leikskólinn er fyrir börn upp að skólaskyldualdri.

## Meginmarkmið uppeldis og kennslu í leikskóla eru ...

- að fylgjast með og efla alhliða þroska barna í náinni samvinnu við foreldra.
- að veita skipulega málörvun og stuðla að eðlilegri færni í íslensku.
- að hlúa að börnum andlega, vitsmunalega og líkamlega í samræmi við þarfir hvers og eins svo að þau fái notið bernsku sinnar.
- að stuðla að víðsýni barna og efla siðferðisvitund þeirra.
- að leggja grundvöll að því að börn verði sjálfstæðir, virkir og ábyrgir þátttakendur í lýðræðisþjóðfélagi sem er í örri og sífelldri þróun.
- að rækta hæfileika barna til tjánningar og sköpunar í þeim tilgangi að styrkja sjálfsmynd þeirra, heilbrigðisvitund, öryggi og hæfni til mannlegra samskipta.



Leikskólum ber að sinna forvarnarstarfi með því að stuðla markvisst að velferð barna og farsælli skólagöngu þeirra. Kennarar grípa til viðeigandi ráðstafana ef þörf krefur þannig að öll börn fái sem best notið sín miðað við þroska og þarfir hvers og eins.

Virðing og umhyggja í samskiptum skipta sköpum og til að tryggja vellíðan barna þurfa þau að geta upplifað öryggi, festu, ást, hlýju og vináttu. Fullorðnir eru fyrirmyndir barna og er mikilvægt hvernig töluð orð, látbragð og svipbrigði eru notuð í samskiptum við þau. Til að stuðla að öryggiskennd barna og ró þarf að vanda orð og raddblæ. Virðing fyrir skoðunum, tillögum og uppástungum barna hefur líka mikið að segja. Kennari þarf að vera samkvæmur sjálfum sér þannig að börnin viti alltaf á hverju þau eiga von.

# Leikskólinn Dalur

Leikskólinn Dalur, Funalind 4, hóf starfsemi sína þann 11. maí 1998. Skólinn er fjögurra deilda leikskóli þar sem dvelja daglangt um 88 börn á aldrinum 2ja til 6 ára, á mismunandi tímum dags. Gula og Rauða lind eru fyrir eldri börnin og Græna og Bláa lind eru fyrir yngri börnin. Leikskólinn er opinn virka daga frá kl.7:30 til 16:30.

Starfsgrundvöllur leikskólans Dals byggir á gæðum í samskiptum.

Einkunnarorð Dals eru: *virðing*, *ábyrgð* og *sjálfstæði*.

## Virðing

*Fyrir sjálfum sér.*

*Fyrir öðrum.*

*Fyrir tilfinningum.*

*Fyrir umhverfinu.*

## Ábyrgð

*Á sjálfum sér.*

*Á vali sínu.*

*Á gerðum sínum.*

*Á orðum sínum.*

## Sjálfstæði

*Í vali.*

*Í skoðunum.*

*Í tjáningu.*

*Í verkum.*



## Starf leikskólans Dals byggir á ...

- Aðalnámskrá leikskóla 2011.
- Lögum um leikskóla nr. 90/2008.
- Reglugerðum um leikskóla.
- Kenningum John Dewey, Berit Bae og Matz Granath „uppeldisfræði dauðu músarinnar“
- Barnasáttmála sameinuðu þjóðanna, 2013.
- Aldursskiptum námskrám leikskóla Kópavogs, 2016.
- Ýmsum stefnumótandi samþykktum og framtíðarsýn Kópavogsbæjar.

Í framtíðinni viljum við sjá jákvæða, sjálfstæða einstaklinga með sterka sjálfsmynd sem geta átt góð samskipti við aðra. Fordómalaus, skapandi einstaklinga með gagnrýna hugsun sem vilja og geta tjáð sig. Einstaklinga sem hjálpast að, bera virðingu fyrir öðrum og taka ábyrgð á eigin lífi.

Til að börn verði fær um að takast á við samfélag framtíðarinnar vilja kennarar leikskólans Dals vera góðar fyrirmyndir, hjálpa þeim að taka ákvarðanir og standa við þær. Kenna þeim að leysa sjálf deilur á jákvæðan hátt, auka sjálfstraust þeirra, sjálfsmynd og kenna þeim góða samskiptahætti. Þau þurfa auk þess að fá tækifæri til að mistakast og læra af mistökunum.

# Starfsfólk leikskóla

## Starfsmannastefna

Góð samvinna, gagnkvæm virðing og samskipti hafa grundvallarþýðingu fyrir vellíðan í starfi og starfsárangur. Góður starfsandi eykur vellíðan allra, bæði kennara og barna og eru allir sameiginlega ábyrgir í leikskólanum. Starfsgleði er mikilvægur þáttur í leikskólastarfinu og virðing fyrir uppeldisstarfi með börnum er grundvöllur þess að ná árangri í starfi. Lögð er áhersla á að kennarar vinni sem ein heild og að starfið sé skipulagt fyrir allan leikskólann í einu. Hlúa skal að mannauði í starfsmannahópnum, því í honum felst þekking, reynsla og hæfni. Það er á ábyrgð hvers og eins að koma hæfni sinni og þekkingu á framfæri.

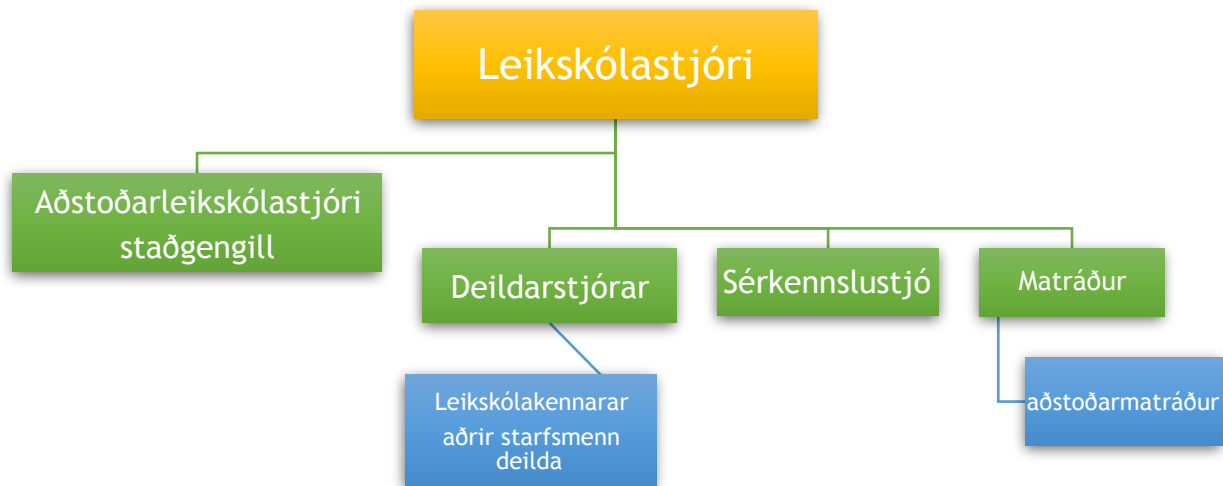
Nauðsynlegt er að kennarar samræmi starfsaðferðir sínar og fari eftir þeim starfreglum sem settar eru. Ef breyta þarf starfsaðferðum eða starfsreglum ber að ræða það á samstarfsfundum svo hægt sé að taka á málinu í sameiningu. Sveigjanleiki í starfi er lykilhugtak í leikskólastarfi sem þýðir að þrátt fyrir verkaskiptingu og starfsreglur verða starfsmenn að vera tilbúnir að breyta og sveigja sig að leikskólastarfinu og þörfum barna.



Í Dal er unnið samkvæmt hugtökunum, **virðing**, **ábyrgð** og **sjálfstæði**. Við berum virðingu fyrir hvoru öðru og berum ábyrgð á eigin hegðun og gjörðum. Kennarar þurfa sífellt að hafa í huga að þeir eru fyrirmyndir barna. Mikilvægt er að allir hafi jafnréttissjónarmið að leiðarljósi í samskiptum sínum og störfum bæði gagnvart börnum, foreldrum og samstarfsmönnum.

Fræðsla og umræða á skipulagsdögum/starfsmannafundum er meðal annars til þess að auka faglega vitund, persónulegan þroska og hæfni starfsmanna. Starfsmannasamtal er einu sinni á ári þar sem starfsmönnum gefst tækifæri til að ræða starf sitt. Móttökuáætlun er til staðar fyrir nýja

starfsmenn og sér leikskólastjóri um að gera ráningarsamning við viðkomandi, kynna honum reglur um trúnað og önnur öryggisatriði. Aðstoðarleikskólastjóri sér um að sýna húsakynni og kynna viðkomandi fyrir starfsmannahópnum. Deildastjórar sjá um að kynna starfsemi viðkomandi deildar, samstarfsfólk, börn og leiðbeina honum áfram í starfi.



### Hlutverk leikskólastjóra

Leikskólastjóri er faglegur leiðtogi og í forystu um þróun metnaðarfulls leikskólastarfs. Hann leiðir lýðræðislegt samstarf ólíkra hópa sem starfa innan leikskólans, stuðlar að jafnrétti og uppbyggilegum samskiptum með velferð barna að markmiði. Það er hlutverk leikskólastjóra að sjá til þess að farið sé eftir aðalnámskrá leikskóla og enn fremur lögum og reglugerðum sem snerta leikskólann.

Leikskólastjóri ber ábyrgð á að starf leikskólans sé metið reglulega og að niðurstöður séu notaðar til úrbóta í þágu starfsins. Honum ber einnig að sjá til þess að starfsfólk fái tækifæri til að bæta við þekkingu sína og vera í stöðugri starfsþróun. Leikskólastjóri ber rekstrarlega ábyrgð á leikskólanum og sinnir þeim verkefnum er varðar stjórnun leikskólans sem yfirmaður hans felur honum.

### Hlutverk aðstoðarleikskólastjóra

Aðstoðarleikskólastjóri er aðstoðarmaður leikskólastjóra og staðgengill í fjarveru hans. Hann vinnur ásamt leikskólastjóra að daglegri stjórnun leikskólans og skipulagningu uppeldisstarfsins. Leikskólastjóri og aðstoðarleikskólastjóri gera með sér samkomulag um verkaskiptingu. Hann sinnir að öðru leyti þeim verkefnum er varðar stjórnun leikskólans sem yfirmaður felur honum.





### Hlutverk sérkennslustjóra

Sérkennslustjóri ber ábyrgð á skipulagningu, framkvæmd og endurmati sérkennslu í leikskólanum í samráði við leikskólastjóra. Hann er faglegur umsjónarmaður sérkennslu og ber ábyrgð á miðlun upplýsinga til þeirra er starfa við sérkennslu, deildarstjóra, leikskólastjóra og sérkennslufulltrúa. Honum ber að hafa samstarf við sérkennsluráðgjafa og ýmsa sérfræðinga sem tengjast leikskólanum. Hann sinnir þeim verkefnum er varða sérkennslu sem yfirmaður felur honum.

### Hlutverk deildarstjóra

Deildarstjóri ber ábyrgð á stjórnun, skipulagningu, framkvæmd og mati starfsins á viðkomandi deild. Hann annast daglega verkstjórn og ber ábyrgð á að miðla upplýsingum innan deildarinnar, milli deilda leikskólans og milli leikskólastjóra og deildarinnar. Ber ábyrgð á og stýrir deildarfundum og skipuleggur undirbúningstíma. Hefur umsjón með móttöku, þjálfun og leiðsögn nýrra starfsmanna. Tryggir að sérhvert barn fái kennslu, leiðsögn, umönnun og/eða sérkennslu eftir þörfum. Ber ábyrgð á að einstaklingsnámskrár séu gerðar í samráði við sérfræðinga vegna einstakra barna og að þeim sé framfylgt. Skipuleggur samvinnu við foreldra/forráðamenn barna svo sem aðlögun, dagleg samskipti og foreldraviðtöl. Sinnir þeim verkefnum er varðar uppeldi og menntun barna og stjórnun deildar sem yfirmaður felur honum.

## Hlutverk leikskólakennara og annarra starfsmanna

Leikskólakennari á að vera leiðandi í mótun uppeldis- og menntastarfsins, fylgjast með nýjungum og miðla þekkingu. Hann á að vera góð fyrirmynd í starfi með börnum og leitast við að styrkja faglegt hlutverk leikskólans. Litið er á kennara sem leiðandi samverkamann barna, foreldra og annars starfsfólks leikskóla. Honum ber að sjá til þess að hvert barn sé virt að verðleikum og að námsumhverfið sé skipulagt á þann veg að börn fái að njóta sín. Hann sinnir þeim verkefnum er varðar uppeldi og menntun barna sem yfirmaður felur honum.

### Hlutverk starfsmanna í eldhúsi

Hlutverk starfsmanna í eldhúsi er að hafa góða samvinnu við deildar leikskólans þar sem rekstur eldhúss skal taka mið af þörfum og velferð barna. Næring barna fyrstu aldursárin leggur grunninn að fæðuvenjum þeirra síðar meir sem og viðhorfum þeirra til matar. Því er mikilvægt að börn fái tækifæri til að borða fjölbreyttan og hollan mat bæði til þess að matarsmekkur þeirra verði fjölbreyttur og þau dafni og þroskist eðlilega. Mataræði hefur áhrif á líðan og heilsu þeirra bæði til skamms og langs tíma litið. Hollur matur er einnig nauðsynlegur fyrir eðlilega líkamspyngd, vöxt og þroska.

### Matráður



Matráði ber að fara eftir næringarstefnu leikskóla Kópavogs og ráðleggingum frá embætti landlæknis hvað varðar hollan og næringarríkan mat fyrir börn. Matráður skal hafa yfirumsjón með eldhúsi leikskólans í samráði við leikskólastjóra. Í því felst verkstjórn í eldhúsi, rekstur þess, innkaup, matreiðsla, gæðaeftirlit, þrif og önnur þau verkefni sem yfirmaður felur honum sem varðar eldhúsið.

### Aðstoðarmatráður

Aðstoðarmatráður aðstoðar í þeim verkefnum sem til falla í eldhúsi og sér um þvotta og frágang. Hann er staðgengill matráðs í fjarveru hans og starfar þá samkvæmt starfslýsingu matráðs og sinnir öðrum þeim verkefnum sem yfirmaður felur honum.

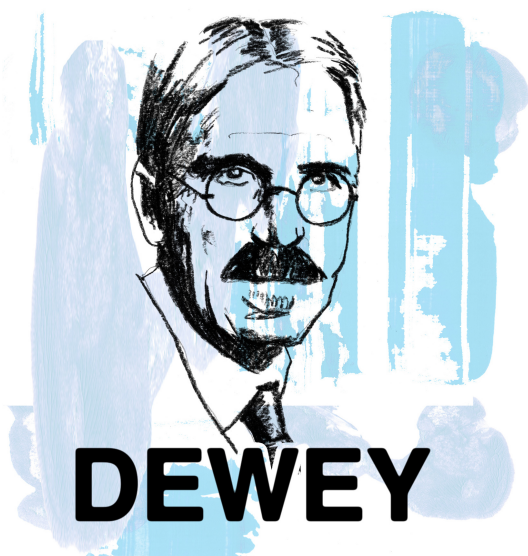
## Sýn á nám leikskólabarna

Leikskólastarf og leikskólauppeldi byggir á sérstökum uppeldisaðferðum og sérstakri hugmyndafræði. Þeir sem vinna að leikskólauppeldi sækja hugmyndir til kenninga, rita og rannsókna ýmissa fræðimanna um það hvernig börn læra og þroskast. Fræðimenn eru sammála um að leikurinn sé helsta náms- og þroskaleið barna og rannsóknir sýna að lítil börn læra og þroskast best í leik. Leikskólauppeldi er annars konar uppeldi en það sem foreldrar veita og er mikilvæg viðbót við það. Foreldrar eru aðaluppalendur barna sinna og bera meginábyrgð á uppeldi þeirra.

Nám í leikskóla er samþætt og fer fram í leik, umönnun, samskiptum og skapandi starfi þar sem hverju barni er mætt þar sem það er stött í námi og þroska. Börn þurfa að njóta sín sem einstaklingar en jafnframt læra að vinna saman, eignast vini og öðlast heilbrigða samkennd.

### John Dewey

Í leikskólanum Dal er í grundvallaratriðum starfað samkvæmt Framfarastefnunni sem byggir á hugmyndafræði uppeldisfrömuðarins og heimspekingsins John Dewey (1859 – 1952). Allt frá



fyrsta áratug nítjándu aldarinnar hefur John Dewey verið skipað á bekk með stórmönnum í sögu uppeldisfræðinnar.

Hin fleygu orð Dewey „*learning by doing*“, að læra með því að framkvæma, urðu einkunnarorð Framfarastefnunnar.

Dewey lagði höfuðáherslu á að virkja hina miklu athafnaþörf barns og vekja áhuga þess. Hann taldi að barnið ætti að læra af eigin reynslu, virkni og áhuga. Uppeldisumhverfi barnsins og sá efniviður sem það hefur, skiptir því sköpum. Samkvæmt kenningum Dewey á barnið að vera í brennidepli. Hann lagði höfuðáherslu á virðingu fyrir barninu og þörfum þess.

#### Dewey taldi að barnið myndi velja sér verkefni eftir þroska og áhugasviði ...

- Áhuga á félagsskap og samveru við jafningja.
- Áhuga á að rannsaka, leita og finna.
- Áhuga á að skapa, búa til og viðhalda.
- Áhuga á listrænni tjáningu, teikningu, málun, söng og dansi.

Samkvæmt hugmyndum Dewey eiga börn að vera virk og skapandi í leikjum sínum og því þarf efniviðurinn sem þau nota að tengjast umhverfinu og hafa þýðingu fyrir þarfir barna, væntingar þeirra og gefa þeim tækifæri á að láta í ljós áhugamál sín og hugsanir.

Dewey taldi kennslu vera eitt mikilvægasta hlutverk hvers samfélags og að grundvöllur menntunar væri að gera barninu kleift að öðlast meiri þekkingu. Hann taldi að námskrá ætti ekki að vera sköpuð fyrirfram heldur ætti hún að byggjast upp með tilliti til áhugasviðs barnsins. Hann taldi hlutverk kennara vera meðal annars að skapa námsumhverfi þar sem áhugi barnsins, verk og reynsla fær notið sín. Kennari á að vera jákvæður og virkur og vita hvenær hann á að taka þátt og hvenær hann á að gefa frið.

### **Dewey taldi að verkefni í skólastarfi eigi að miðast að því að ...**

- Kanna umhverfið, spyrja, skoða og reyna.
- Uppgötva, tengja saman skynjun og hugsun.
- Vinna með þekktan, opinn efnivið.
- Tengja saman skóla og heimili.

## **Berit Bae**

Berit Bae hefur þróað kenningu um samskipti barna og fullorðinna sem byggir á rannsókn sem hún vann í norskum leikskólum. Viðurkennandi samskipti felast í því að hinn fullorðni sýni fyrirhöfn og árangri barnsins jákvæð viðbrögð. Viðurkenning fær barnið til þess að gera það sem er rétt fyrir það sjálft en ekki til þess að þóknast eða geðjast þeim sem hefur valdið. Viðurkenning er nauðsynleg til þess að festa í sessi jákvæða breytni. Heiðarleiki og endurtekin jákvæð viðbrögð eru lykillinn að árangri og langtímaáhrifum fyrir barnið.



Kennari þarf að lifa sig inn í aðstæður barns og forsendur þess. Kennari á ekki alltaf að stjórna samskiptunum heldur gefa barni tækifæri til að ráða ferðinni. Hann þarf að sýna einlægni í því sem hann er að gera jafnframt því að íhuga hvernig hann talar við barnið og kemur fram við það.

Stór þáttur allra samskipta er að tala við börn og fá þau til að hugsa, tjá sig og skoðanir sínar. Þar sem unnið er með viðurkennandi samskipti fær barn góða upplifun af því að læra nýja hluti og þannig verður það móttækilegt fyrir nýrri þekkingu.

Í leikskólastarfi geta alltaf komið upp ágreiningsmál. Til lausnar þeim nota kennarar þá aðferð að fá barnið til að glíma við lausnina í stað þess að gefa því svarið. Barnið fær þannig jákvæða tilfinningu fyrir eigin getu og að ágreiningur er ekki endilega af hinu vonda. Kennari þarf ævinlega að vera til staðar og styðja við barnið og aðstoða það ef það ræður ekki við lausnina eitt og sér.

## Uppeldisfræði dauðu músarinnar

Uppeldisfræði dauðu músarinnar varð til einn haustdag þegar leikskólakennari og hópur barna fóru í vettvangsferð. Markmiðið var að safna haustlaufi, því að þemað í leikskól-  
anum var haustið. Ætlunin var að týna laufblöð, fara með þau heim og skoða þau, spjalla um þau, þrykkja með þeim og mæla þau. Allt í einu var óyffirstíganleg hindrun í veginum. Hindrun sem kollvarpaði öllum vel skipulögðu áætlunum kennarans. Á stígnum lá *dauð mús*. Hin skipulagða áætlun kennarans gufaði upp því hugsun barnanna og vangaveltu snerust allan daginn (og nokkra daga að auki) um þessa dauðu mús. Dauð mús lá bara barna allt í einu, hún getur verið horfin á morgun. Það er ekki beinlínis hægt að stjórna þessari dauðu mús.

Oft heillast börn af hlutum sem við hin fullorðnu eigum mjög erfitt með að skilja að séu einmitt svo áhugaverðir. Börn gera ekki alltaf það sem við álitum að þau eigi að gera. Við getum skipulagt umhverfið með sandkössum og finum klifurgrindum með húsum en börnin kjósa byggingarsvæðið við hliðina á sandbingnum og timburstöflunum. Það skemmtilegasta í Húsdýragarðinum er kannski ekki selirnir eða hreindýrin heldur „*venjulegu*“ starrarnir sem komu þegar við fórum að borða nestið.

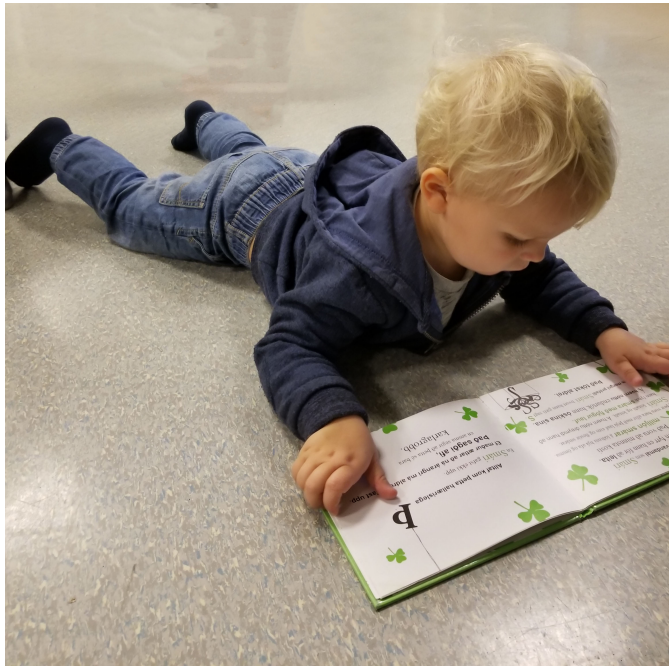
Leggðu dauða mús á götuna þar sem þú hefur skipulagt að fara með börnin og þá er hún ekki lengur hin sama dauða mús. Það er mikilvægt að líta á muninn á því sem er skipulagt og þess sem er óskipulagt. Við höfum fullvissað okkur um að ef við skipuleggjum vel þá gengur allt vel. Sannarlega þarf skipulag en það er fyrst þegar brugðið er út af því að tekið er eftir því að skipulagið er til staðar. Við eigum ekki að vera hrædd við að bregða út af öðru hverju. Það er að vissu leyti hægt að stýra uppeldisfræði dauðu músarinnar en það er hinn fullorðni sem leggur línurnar, sem skapar möguleikana. Það byggir á því að vera meðvituð um að barnið upplifir hér og nú. Við getum ekki sett dauðar mús út um allt en við getum séð til þess að börnin fari þangað sem von er á dauðri mús. Við verðum að skapa möguleikana. Það er mikilvægt að í hinni skipulögðu starfsemi sé stoppað af og til og þeim dauðu músum sem liggja í kringum okkur sé veitt athygli. Látum laufið bíða en gleymum því ekki. Verum ekki vonsvikin þó að börnin geri ekki það sem við höfðum ætlað þeim. Grípum tækifærið og nýtum það. Tölum um dauðu músina, ræðum saman og við munum komast að því að dauð mús og dautt lauf eiga margt sameiginlegt. Dauð mús getur aldrei kollvarpað skipulagi ef maður meðhöndlar hana rétt.

Uppeldisfræði dauðu músarinnar snýst um viðhorf okkar til barna og fólks í kringum okkur. Að sýna almennan áhuga á lífinu er að vera forvitinn og þora að standa andspænis því óþekkta, ókannaða og þora út á ystu nöf með börnum að kanna heiminn. Látum ekki skipulag og reglur hefta forvitni barnanna og streðið fyrir viðurkenningu stilla kennurum bak við kennaraborð. Þorum að taka nokkur skref fyrir utan leiðina, uppgötva og rannsaka með börnunum og hafa það notalegt og skemmtilegt.

***Lengi lifi allar dauðar mús.***  
***Á hlykkjóttum leiðum leikskólauppeldisins.***

*Matz Granath – 1988*

## Leikur og nám



Leikskólanám á að efla alhliða þroska barnsins og starfshættir eiga að taka mið af þroska og þörfum þess. Leikurinn er hornsteinn leikskólustarfsins, kennsluáferð kennara, meginnámsleið barna, gleðigjafi og veitir vellíðan. Leikurinn í allri sinni fjölbreytni er kjarninn í uppeldisstarfi allra leikskóla. Í bernsku er leikurinn, það að leika sér, það sama og að læra og afla sér þekkingar.

Í frjálsum leik er barnið að skapa leikinn úr eigin hugarheimi, það tekur ákvarðanir á eigin forsendum og lærir að leita lausna. Sköpunarþörf, virkni og hugmyndaflug barna birtist í leikjum þeirra. Kennarar þekkja leik barna, virða og hlúa að honum, gefa honum rými og

skipuleggja leikumhverfið. Í leik taka börn þátt í lýðræðislegum athöfnum þegar þau setja fram eigin hugmyndir og virða sjónarmið annarra.



## Námsumhverfi

Húsnæði, búnaður, leikvöllur og nærumhverfi mynda námsumhverfi leikskóla því leikskólabörn læra bæði úti og inni.

Umhverfið er jafnframt mikilvægur áhrifaþáttur í námi barna og þarf hönnun þess, nýting og skipulag að taka mið af reynslu, áhuga og þroska ólíkra barna. Námsumhverfi leikskóla þarf að henta fjölbreyttum hópi barna og kennara. Það þarf að geta tekið breytingum og þróast með tilliti til þarfa og áhuga þeirra sem þar dvelja. Börn kanna og skilja umhverfi sitt á margbreytilegan hátt. Börn og foreldrar eiga að fá tækifæri til að hafa áhrif á skipulagningu námsumhverfisins í samráði við starfsfólk leikskóla.

# Lýðræði og jafnrétti í leikskólastarfi

Leikskóli er vettvangur þar sem leggja á áherslu á gildi og starfshætti sem renna stoðum undir

lýðræðislegt samfélag. Í leikskóla eru foreldrar, kennarar og börn samstarfsaðilar. Í daglegu starfi leikskóla er lögð áhersla á að börn beri virðingu og umhyggju fyrir öðru fólki, þrói með sér samkennd, tillitssemi, umburðarlyndi og vináttu.

Í leikskóla er frumkvæði barna eftt og styrkt, þannig verða þau hæfari til að takast á við líf og starf í lýðræðissamfélagi. Þau eru hvött til að taka þátt í ákvörðunum sem varða líf þeirra og leik eftir því sem aldur og þroski leyfa.

Í leikskóla fá börn tækifæri til að læra að leysa deilur á jákvæðan hátt, gleðjast með öðrum, lifa í sátt við sig og umhverfi sitt.

Með því að stuðla að jafnrétti er lagður grunnur að velferð einstaklinga, fjölskyldna, atvinnulífs og samfélagsins alls. Virða skal rétt allra óháð kynferði, bakgrunni, aðstæðum eða getu. Leikskólinn Dalur starfar eftir jafnréttisstefnu leikskóla Kópavogs þar sem meðal annars kemur fram að stuðla skuli að jafnrétti á sem víðtækustum grunni.



## Í Dal ...

- Hlustum við á hvert annað og skiptumst á skoðunum.
- Vinnum við saman og aðstoðum hvert annað.
- Höfum við áhrif á leikskólastarfið.
- Vinnum við að jöfnum tækifærum kynjanna til að takast á við fjölbreytt viðfangsefni.



## Samþætt og skapandi leikskólastarf

Börn læra í gegnum leik og daglegt starf innan dyra sem utan. Þau læra í samvinnu við önnur börn og þegar þau fá stuðning og hvatningu frá hinum fullorðnu. Náms sviðin eru samþætt og samofin öllu starfi leikskólans. Þau byggjast á skapandi og gagnrýninni hugsun og tengjast leik og daglegum athöfnum.

Námsvið leikskólans eru: *Læsi og samskipti, heilbrigði og vellíðan, sjálfbærni og vísindi, sköpun og menning.*

Námsvið leikskólans eiga að ...

- Vera hluti af leik barna.
- Vera heildstæð og byggjast á reynslu barna.
- Byggjast á áhuga barna og hugmyndum.
- Taka mið af félags- og tilfinningalegum þáttum náms.



- Hvetja til samvinnu og samstarfs.
- Stuðla að sjálfstæði og frumkvæði.
- Hvetja til ímyndunar og sköpunar.
- Vekja forvitni og hvetja til rannsókna og kannana.
- Vera ánægjuleg og stuðla að vellíðan barna.
- Efla áhuga barna á námi og hvetja þau til að læra og auka þekkingu sína, leikni og hæfni.
- Stuðla að sterkri sjálfsmynd og sjálfsþekkingu.
- Stuðla að uppbyggilegum samskiptum, vináttu og gleði.

## **Daglegt líf í leikskóla**

Leikskólanám er samþætt nám þar sem barn er að læra allan tímann við mismunandi aðstæður. Venjubundnar athafnir hins daglega lífs í leikskólanum mótast af andlegum og líkamlegum þörfum barns og heilsu. Markmiðið er að barnið verði sjálfstætt og sjálfbjarga. Líkamleg umönnun og heilsuvernd stuðlar að almenntri vellíðan barnsins. Návist kennarans við barnið í leik og starfi gefur dvöl þess í leikskólanum meira gildi. Kennarar nota öll tækifæri sem gefast til að örva nám barns. Umönnun og daglegar venjur eru stór hluti af leikskólastarfinu. Umönnun er fólgin í því að annast barnið af hlýju, áhuga og ábyrgðarkennd, þannig skapast tilfinningatengsl og trúnaðartraust.

## **Læsi og samskipti**

Börn eru félagsverur sem hafa ríka þörf fyrir samskipti við aðra. Í jákvæðum og uppbyggilegum samskiptum og leik eykst félagsfærni og sjálfsmynd styrkist. Læsi í víðum skilningi þess orðs er mikilvægur þáttur samskipta. Læsi í leikskóla felur í sér að búa yfir þekkingu, leikni og hæfni til að lesa í umhverfi sitt og tjá upplifun sína, tilfinningar og skoðanir á fjölbreyttan hátt. Börn nota ýmsar aðferðir til að tjá sig og eiga samskipti við aðra. Læsisstefnu Dals má finna á heimasíðu leikskólans.

## **Að koma og fara**

Lögð er áhersla á að taka vel á móti hverju barni og foreldrum þess svo þau finni sig velkomin í leikskólann. Barnið þarf að upplifa öryggi og það viðmót sem það mætir getur haft mikla þýðingu fyrir líðan þess í leikskólanum. Nauðsynlegt er að foreldrar láti kennara vita þegar þeir koma með barnið eða sækja það.

### **Lögð er áhersla á ...**

- að tekið sé vel á móti börnum og foreldrum og þau kvödd.
- að barnið upplifi sig mikilvægt.

## Samverustundir

Samverustundir gegna mikilvægu hlutverki fyrir félags- og málþroska barna. Efni þeirra er miðað við aldur og þroska þeirra.

### Lögð er áhersla á ...

- að samverustundir séu á skipulögðum tímum yfir daginn.
- að börnin læri að vera bæði í minni og stærri hópum.
- að allir eigi notalega stund saman.
- að læra að taka tillit til annarra.
- að lesa, syngja og spjalla saman.

## Hópavinna

Hópavinna eflir félagsþroska barna og er grundvöllur fyrir góð samskipti, samstarf og vináttu. Börn læra að starfa saman í hópi, litlum eða stórum. Börn sem eru saman í hópi læra að þekkja hvert annað, treysta hvert öðru, taka tillit til hvers annars og virða skoðanir annarra.

### Lögð er áhersla á ...

- að skipta börnum í hópa eftir aldri og þroska.
- að styrkja einstaklinginn.
- að auka samskiptahæfni.

## Málrækt

Tungumálið er eitt mikilvægasta tæki manna til boðskipta en með því tjá þeir hugsanir sínar, tilfinningar, skoðanir og fyrirætlanir. Í frumbersku og á leikskólaaldri er lagður grundvöllur að málþroska barnsins. Segja má að málörvun gangi eins og rauður þráður í gegnum allt leikskólastarfið. Mikilvægt er að mál og málörvun greinist ekki frá öðrum uppeldisþáttum og að barn hafi góða málstyrirmyndir.

### Lögð er áhersla á ...

- að börnin læri að tala vandað íslenskt mál.
- að auka orðaforða og framsögn.
- að börnin tjái hugsanir sínar og tilfinningar.
- að vel sé vandað til vals á bókum.

## Spjaldtölvur

Leggja ber áherslu á samstarf barna í tölvuvinnu og þau séu örðuð til sjálfstæðra vinnubragða. Val á forritum taki mið af uppeldisstefnu leikskólans.



## Heilbrigði og vellíðan

Í leikskóla er lögð áhersla á að tileinka sér heilbrigðan lífsstíl. Rannsóknir sýna að mataræði og næringarástand barna ásamt hreyfingu hefur áhrif á heilsu þeirra, þroska, vöxt og alhliða líðan. Leikskólar Kópavogs hafa sett sér næringarstefnu og leggja ríka áherslu á að bjóða upp á heilsusamlegt fæði og fylgja faglega viðurkenndum ráðleggingum um næringu barna. Mikilvægt er að hjálpa börnum að temja sér heilbrigðar matarvenjur til framtíðar. Daglegar athafnir í leikskóla stuðla að líkamlegri og andlegri vellíðan barna og góðri heilsu og hefur það áhrif á sjálfsmynd þess. Hægt er að finna stefnu Kópavogs varðandi lýðheilsu á heimasíðu Kópavogs.

### Borðhald

Matartímar og borðhald hafa mikið uppeldislegt gildi, þar gefast gjarnan tækifæri til skemmtilegra og fræðandi umræðna. Öll börn taka þátt í þeim máltíðum sem eru á dvalartíma þeirra. Í leikskólanum er lögð áhersla á hollt mataræði og matartíminn sé rólegur tími þar sem öllum líður vel.

#### Lögð er áhersla á ...

- að börnin læri almenna borðsiði.
- að börnin fái að hjálpa sér sjálf eftir aldri, getu og þroska.
- að börnin séu hvött til að smakka allan mat.
- að börnin aðstoði við undirbúning og frágang eftir máltíðir.

## Hreinlæti og frágangur

Einn liður í uppeldi og menntun barns er að læra persónulega umhirdu og að ganga vel um. Hreinlæti og frágangur er mikilvægur hluti af daglegu lífi hvers barns.

### Lögð er áhersla á ...

- að börnin gangi frá leikföngum, efniviði eftir notkun.
- að börnin gangi frá fatnaði eftir því sem þau hafa getu til.
- að börnin fái aðstoð ef þau þurfa.
- að börnin fari sjálf á salernið eftir því sem þau hafa getu til.
- að börnin þvoi sér eftir salerniserðir og útivist og einnig fyrir og eftir máltíðir.



## Svefn og hvíld

Hvíld er öllum börnum nauðsynleg. Þau börn sofa sem þurfa en önnur eiga rólega stund. Nauðsynlegt er hverju barni sem dvelur á leikskólanum megnið af vökutíma sínum að hvílast á hverjum degi. Lögð er áhersla á að skapa rólegt og þægilegt andrúmsloft í hvíldinni.

### Lögð er áhersla á ...

- að auka vellíðan barnanna.
- að börnin liggi á dýnu eða sitji saman í rólegri stund.
- að spila rólega tónlist eða lesa bók.

## Hreyfing

Hreyfing er mikilvæg fyrir alhliða þroska barns. Hreyfing er börnum eðlislæg og stuðlar að líkamlegri og andlegri vellíðan, gleði, snerpu og þoli. Barn fær mörg tækifæri í leikskólanum til að fá hreyfipörf sinni fullnægt. Útivera býður upp á góða hreyfingu og er mikilvægur þáttur í leikskólauppeldi. Útivera er börnum holl, styrkir og eflir, eykur mótstöðuafli og matarlyst.

Í útiveru fá börnin tækifæri til að hreyfa sig frjálst og óhindrað til að fá þá útrás sem þau þurfa. Börnin fara í ferðir með kennurum sínum út í náttúruna eða heimsóknir á hinar ýmsu stofnanir. Börnin nota endurskinsvesti í ferðunum sem eykur öryggi þeirra í umferðinni.

### Lögð er áhersla á ...

- að stuðla að andlegri og líkamlegri vellíðan.
- að örva hreyfiþroska.
- að njóta útivistar.



# Sjálfbærni og vísindi

Markmið sjálfbærni er að börn og kennarar geri sér grein fyrir því að þau vistspor sem sérhver einstaklingur skilur eftir sig skiptir máli, í nútíð og framtíð. Lýðheilsa, þar sem hver einstaklingur ber ábyrgð á sjálfum sér og sinni heilsu, er hluti af sjálfbærni. Mikilvægt er að kenna börnum að bera virðingu fyrir umhverfi sínu og náttúru og skapa þeim tækifæri til að upplifa og njóta. Börn beita ýmsum aðferðum við að kanna og skilja umhverfi sitt. Kennurum ber að ýta undir forvitni, ígrundun og vangaveltur barna og hvetja þau til að spyrja spurninga og leita mismunandi lausna.

## Náttúra og umhverfi



Kynni barns af náttúrunni er þýðingarmikil fyrir þroska þess. Mikilvægt er að barn upplifi náttúruna af eigin raun og læri að njóta hennar sér til yndisauka. Útisvæðið er hluti af fábrotinni náttúru leikskólans og barnið notar hana til að prófa sig áfram með náttúrulegan efnivið. Umhverfismennt er mikilvægur þáttur í leikskólastarfi og hluti af daglegu lífi barns. Virðing fyrir náttúrunni og nýtni eru góðir eiginleikar sem vert er að tileinka sér. Leikskólinn hefur sett sér umhverfisstefnu sem finna má á heimasíðu leikskólans.

### Lögð er áhersla á ...

- að börnin kynnist fjölbreytileika náttúrunnar, veðri og árstíðum.
- að kenna börnum að umgangast náttúruna af virðingu.
- að minnka umfang sorps frá leikskólanum.
- að kenna börnum góðar neysluvenjur.
- að fara í vettvangsferðir í nánasta umhverfi leikskólans.

## Að klæða sig í og úr

Í fataherberginu fer fram mikið uppeldis- og fræðslustarf. Barnið klæðir sig að mestu sjálft í og úr og fær til þess tíma og hjálp sem það þarfnast. Þetta eykur sjálfstæði þess og styrkir sjálfsmynd. Þar er einnig lögð áhersla á samskipti, sjálfshjálp og góða umgengni. Eftir því sem barnið eldist eykst sjálfsbjargarviðleitni þess og þroski til að vera þátttakandi í að velja hvaða klæðnaður sé æskilegur með tilliti til veðurs. Með því að fylgjast með og ráðleggja barninu er kennarinn að virða sjálfstæði barnsins og upplifun þess á eigin getu.

### Lögð er áhersla á ...

- að hvetja börnin til að klæða sig sjálf en aðstoða þau sem þurfa.
- að börnin fái þann tíma sem þau þurfa til að klæða sig í og úr.
- að börnin læri að ganga sjálf frá fatnaði sínum.
- að kennarar stuðli að samhjálp og góðum siðum í fataherbergi.



# Sköpun og menning

Barnamenning er samofin öllu starfi leikskóla og tengist leik barna, lýðræði, skapandi starfi og þjóðmenningu. Sköpun í leikskóla á fyrst og fremst að beinast að sköpunarferlinu, gleðinni, tjáningunni, könnuninni og náminu sem á sér stað þegar hugmyndir, tilfinningar og ímyndun fær að njóta sín. Allt skipulag og búnaður í leikskólanum á að stuðla að því að vekja forvitni barnsins, frumkvæði, virkni, áhuga, gleði og efla sjálfstæði þess. Hlutverk kennara er að velja leiðir sem hvetja til sjálfstæðra vinnubragða og skapandi hugsunar og gera börnunum kleift að nálgast efnið frá mörgum hliðum. Börnin fá tækifæri til að skynja umhverfi sitt, vinna með fjölbreyttan efnivið og öðlast margháttða reynslu.



## Myndsköpun

Sköpun barna byggist á skynjun þeirra og reynslu. Sjálft sköpunarferlið skiptir meira máli en útkoman því að skapandi starf eflir marga þroskapætti barns. Börnin hafa aðgang að listaskála sem er staðsettur í miðju hússins og er hann eitt af svæðum skólans. Listsköpun fer einnig fram inni á deildum og úti.

### Lögð er áhersla á ...

- að börnin skapi og njóti á eigin forsendum og að sköpunargleðin fái að njóta sín.
- að fjölbreyttur efniviður og áhöld séu aðgengileg börnunum.
- að nýta verðlaust efni sem til fellur.

## Tónlist

Tónlist er ríkur þáttur í allri þjóðmenningu. Börn öðlast tónlistarþroska með því að fá fjölbreytta reynslu af tónlist og kynnst hljóðum, tónum og hreyfingu í leik og starfi. Í leikskóla er umhverfi sem hvetur börnin til að fást við og njóta tónlistar á ýmsan hátt. Stutt er við sjálfsprottinn söng barna og tilraunir með hljóðgjafa, hlustun, rím og hreyfingu. Tónlistin tengist jafnt inn í skipulagt sem óskipulagt starf. Í samverustundum er gott tækifæri til að ræða um lög sem tengjast ákveðnum árstíðum eða viðburðum.



### Lögð er áhersla á ...

- að syngja á hverjum degi.
- að læra lög, texta, þulur og rím.
- að hlusta á tónlist.

## Hefðir og hátíðir

Í leikskólanum kynnist barnið ýmsu í menningu samfélagsins, sögu okkar og fortíð. Með tímanum hafa myndast ákveðnar hefðir í leikskólanum sem eru mikilvægur hluti af menningu hans. Á heimasíðu leikskólans má finna upplýsingar um hefðir og hátíðir.

# Mat á námi og velferð barna

Mat á námi, þroska og velferð barna felur í sér að safna upplýsingum um það sem börn eru að fást við og hafa áhuga á. Mat á að vera einstaklingsmiðað og til þess gert að efla hvert barn. Á grundvelli matsins skal veita hverju og einu barni námstækifæri og stuðning við hæfi svo að það geti tekið virkan þátt í leik og starfi.

## Lögð er áhersla á ...

- að auka þekkingu og skilning kennara og foreldra á þroska barna, námi og líðan.
- að tryggja að starfsemi leikskóla sé í samræmi við lög, reglugerðir og aðalnámskrá leikskóla.
- að tryggja að réttindi barna séu virt.

## Nám án aðgreiningar – sérkennsla

Hugmyndir um nám án aðgreiningar og heildtæka skólafestu er í samræmi við kenningar John Dewey. Hann kvað skýrt á um að líta bæri á hvert barn sem einstakt. Hann sá fyrir sér skóla sem lýðræðislegt samfélag þar sem mismunandi einstaklingar læra að lifa saman og hver einstaklingur leggur sitt að mörkum.

Leikskólinn er fyrir öll börn á leikskólaaldri með mismunandi atgervi og frá ólíkum menningarheimum. Mikilvægt er að félagsskapur og samskipti barna efla vináttubönd og styrki samkennd þeirra. Í leikskólanum er það talinn ávinningur fyrir alla að eiga þar fjölbreytt samfélag. Börn með fötlun og börn með frávík í þroska fá sérkennslu samkvæmt reglum sem Kópavogsbær setur þar um.

## Lögð er áhersla á ...

- að börn fái notið sín í barnahópnum á eigin forsendum.
- að börn njóti leikskóladvalar sinnar.
- að kennarar séu meðvitaðir um þarfir hvers barns.
- að veita hverju og einu barni viðfangsefni við hæfi.

Ef grunur leikur á að barn þarfnist sérkennslu er fylgst sérstaklega með því og í framhaldi af því eru gerðar ráðstafanir sem hægt er að gera innan ramma leikskólafestsins. Sérkennslustjóri gerir athugun á barni og ákveður í samráði við leikskólastjóra, deildarstjóra og foreldra hvert sé næsta skref. Ef barn þarfnast nánari athugunar er það í umsjón sérkennslustjóra og deildastjóra að óska þess að fá aðstoð frá utanaðkomandi sérfræðingum. Einstaklingsnámskrár eru unnar eftir niðurstöðum úr athugunum frá sérfræðingum og eru þær endurmetnar eftir þörfum. Sérkennslustjóri sér um að upplýsingar um einstaklinga fari á milli skólafestsins.



## Fjölskyldan og leikskólinn

Í leikskólanum er lögð áhersla á að samstarf heimilis og skóla byggji á gagnkvæmum skilningi og virðingu fyrir viðhorfum og þekkingu hvors annars. Samstarf þetta byggir á þeirri forsendu að foreldrar beri meginábyrgð á uppeldi barna sinna. Mikilvægt er að þessir aðilar geti treyst hvor öðrum, deilt sjónarmiðum sínum og tekið sameiginlegar ákvarðanir er varða börnin. Dagleg samskipti og upplýsingastreymi eru mikilvægir þættir til að stuðla að jákvæðu og traustu sambandi milli foreldra og leikskóla. Foreldrar eru ævinlega velkomnir í leikskólann og geta tekið þátt í daglegu starfi sem og ýmsum viðburðum.

### Lögð er áhersla á ...

- að rækta samvinnu og samskipti leikskólans og heimilanna.
- að veita foreldrum upplýsingar um starfsemi leikskólans.
- að stuðla að þátttöku foreldra í starfi leikskólans.

## Trúnaður - tilkynningarskylda

Leikskólinn Dalur leggur áherslu á að fullur trúnaður ríki um allar upplýsingar er varða börnin og foreldra þeirra. Starfsmenn leikskólans undirrita sérstakt þagnarheit sem helst þó látið sé af starfi og er skylt að gæta þagmælsku um atriði er þeir fá vitneskju um í starfi sínu. Ef talið er að líkamlegum og/eða andlegum þörfum barns sé ekki sinnt ber að tilkynna það barnaverndar-yfirvöldum Kópavogsbæjar, sbr. 13. gr. laga um málefni barna og ungmenna.



## Upplýsingar

Samstarf milli heimilis og leikskóla hefst áður en barnið byrjar í leikskólanum. Foreldrar fá sent heim kynningarit leikskólans Dals þegar þeir eru boðaðir bréflega á fyrsta fund. Kynningarrit þetta á að auðvelda foreldrum að kynna sér starfsemi leikskólans.

Leikskólinn heldur úti heimasíðu <http://dalur.kopavogur.is/> þar sem finna má helstu upplýsingar um starfið. Foreldrar fá aðgang að myndasíðu þegar barnið er byrjað í leikskólanum þar sem þeir geta skoðað myndir af leik og starfi.

Leikskólastjóri og deildarstjórar nýta tæknina til að koma á framfæri upplýsingum um starfið og auglýsa viðburði í leikskólanum. Jafnframt eru upplýsingar settar fram á töflur deilda.

## Aðlögun

Aðlögun barns er einn þáttur í uppeldisstarfinu og skiptir miklu máli fyrir líðan barns hvernig til tekst. Á meðan barnið er í aðlögun er lagður grunnur að gagnkvæmum kynnum, trausti og virðingu á milli foreldra og kennara.

Að byrja í leikskóla er ný reynsla og er því mikilvægt að vel sé staðið að málum. Með því er lagður góður grunnur að framtíðinni. Stór hluti barna er aðlagður á sama tíma en aukið er við viðveru þeirra jafnt og þétt.

### Lögð er áhersla á ...

- að efla öryggiskennd og vellíðan barna og foreldra þeirra í nýjum aðstæðum.
- að stuðla að gagnkvæmum kynnum á milli fjölskyldu barnanna og leikskólans.
- að gefa foreldrum og börnum tækifæri til að kynnast nýjum félögum og foreldrum þeirra.

## Aðlögun milli deilda

Kennarar sjá um aðlögun barna milli deilda í leikskólanum. Börnin fara í heimsóknir á nýju deildina ásamt kennara. Fyrsta heimsókn er í stutta stund en viðvera þeirra eykst þar til þau flytja sig um deild.

## Kynningarfundur

Kynningarfundur fyrir nýja foreldra er haldinn að vori. Á fundinum er skólanámskrá og daglegt starf kynnt, gerð er grein meðal annars fyrir leikskólagjöldum, dvalartímum og þagnarskyldu starfsmanna. Foreldrar eru upplýstir um foreldrafélag og foreldraráð sem starfrækt er við leikskólann. Deildarstjórar sjá um að kynna deild barnsins fyrir foreldrum. Ef barn byrjar á öðrum árstíma en hausti fá foreldrar þess viðtal við leikskólastjóra og deildarstjóra þar sem farið er í sömu atriði og á kynningarfundum að vori.

## Haustfundur

Að hausti er foreldrum hvernar deildar boðið á fund þar sem áherslur í skólastarfinu eru kynntar.

## Foreldrasamtöl

Formlegt foreldrasamtal er einu sinni á ári en oftast ef þörf krefur eða ef foreldrar óska þess. Rædd er almenn líðan og þroski barns í leikskólanum og heima. Í samtalinu gefst tækifæri til að skiptast á skoðunum og ræða um barnið og starfið í leikskólanum.

## Foreldraráð

Samkvæmt lögum um leikskóla skal kjósa foreldraráð og í því skulu að lágmarki sitja þrír foreldrar ásamt leikskólastjóra. Kosning fer fram á aðalfundi foreldrafélagsins að hausti ár hvert, kosið er til eins árs í senn. Foreldraráð situr alla fundi í stjórn foreldrafélagsins. Foreldraráð hittist að auki eftir þörfum.

### Markmið:

- að styðja við starf leikskólans.
- að gefa umsagnir til leikskóla og leikskólanefndar um skólanámskrá, starfsáætlun, þróunarverkefni og aðrar áætlanir sem varða starfsemi leikskólans.
- að fylgjast með framkvæmd skólanámskrár og annarra áætlana og kynningu þeirra fyrir foreldra.
- að gefa umsagnir um allar meiriháttar breytingar á leikskólastarfi.

## Foreldrafélag

Foreldrafélag er starfandi við leikskólann en aðild að því er valfrjál. Verkefni foreldrafélagsins eru margvísleg og getur það stutt vel við starfið í leikskólanum. Það er hagar leikskólans að hafa öflugt og virkt foreldrafélag. Foreldrafélag Dals vinnur samkvæmt lögum um foreldrafélög og þeim markmiðum sem það hefur sett sér.

### Markmið:

- Efla tengsl foreldra og leikskóla.
- Styðja við starfsemi leikskólans.
- Hafa frumkvæði að ýmsum viðburðum.
- Taka þátt í starfsemi leikskólans með ýmsum hætti.



## Lög foreldrafélags/ráðs leikskólans Dals

1. Félagið heitir Foreldrafélag/ráð leikskólans Dals og er opið foreldrum og forráðamönnum barna í leikskólanum Dal.
2. Markmið félagsins er að tryggja sem best velferð barna í leikskólanum Dal.
3. Stjórn félagsins er kosin ár hvert og skal hún skipuð í það minnsta fimm foreldrum, leikskólastjóra og einum starfsmanni leikskólans Dals. Kjörtímabil stjórnar er eitt ár en árlega skulu kosnir nýir stjórnarmenn.
4. Upphæð gjalds í foreldrasjóð er ákveðið á aðalfundi foreldrafélagsins. Foreldrafélagið annast innheimtu þess.

5. Reikningar félagsins og tekjuafgangur er gerður upp fyrir lok skólaárs.
6. Aðalfund foreldrafélagsins skal halda að hausti ár hvert. Boða skal til hans með auglýsingu með a.m.k. viku fyrirvara og er öllum foreldrum boðin þátttaka.
7. Tillögur að lagabreytingum verða að hafa borist stjórn foreldrafélagsins skriflega fyrir auglýstan aðalfund.
8. Endurskoðandi eða skoðunarmaður félagsins skal kosinn úr hópi foreldra sem ekki sitja í stjórn félagsins. Endurskoðandi eða skoðunarmaður fer yfir uppgjör félagsins í lok hvers fjárhagsárs.

## Samstarfsaðilar

Leikskólinn Dalur hefur samvinnu við ýmsa aðila. Mikilvægt er að þessi samvinna byggi á gagnkvæmri virðingu og trausti. Hér er til dæmis átt við aðra skóla, heilsugæslu, ráðgjafa- og sálfræðiþjónustu og barnaverndaryfirvöld.

### Tengsl skólastiga

Formlegt samstarf er á milli leik- og grunnskóla Kópavogs. Skólaganga barna á að mynda samfellda heild þannig að sú þekking og viðfangsefni sem börnin eru að fást við í leikskólunum verði sá grunnur sem grunnskólanámið byggir á. Tengsl leikskóla og grunnskóla er mikilvægt samstarfsverkefni barna, foreldra og kennara, þar sem velferð, þroski og menntun barna er í brennidepli. Samstarf er á milli leikskólans Dals, leikskólans Núps og Lindaskóla.

Að byrja í grunnskóla er stórt skref fyrir barn. Samvinna á milli grunnskóla og leikskóla er stór þáttur í því að skapa festu og öryggi í lífi hvers barns. Aukin tengsl á milli elstu barna leikskólans og yngstu barna grunnskólans eru gagnleg fyrir báða aldurshópa. Mikilvægt er að vinátta og traust skapist á milli barnanna þannig að leikskólabörnin hlakki til að hefja nám í grunnskóla.

Foreldrar eru mikilvægir tengiliðir milli skólastiga. Þeir miðla upplýsingum um börn sín og leikskólagöngu þeirra. Foreldrum er skylt að veita leikskólanum upplýsingar sem nauðsynlegar eru fyrir skólastarfið og velferð barna. Þeir eiga rétt á aðgangi að upplýsingum um börn sem leikskólar varðveita. Þegar börn flytja milli leikskóla eða fara í grunnskóla skal leikskólastjóri sjá til þess að nauðsynlegar upplýsingar fylgi þeim með tryggum hætti.

Elstu börnin hafa mikla þörf fyrir að takast á við verkefni sem reyna á færni þeirra bæði andlega og líkamlega. Sérstök áhersla er lögð á að þetta séu leikskólaverkefni og að hugmyndafræði og starfsaðferðir leikskóla séu lagðar til grundvallar. Með ýmsum krefjandi verkefnum læra þau að fullvinna verk sín, þjálfa einbeitingu, færni og úthald. Þar eru tekin fyrir ýmis verkefni sem tengjast sjálfstæði, málörvun og stærðfræði til að undirbúa þau fyrir grunnskólann. Farið er í heimsóknir í Lindaskóla og nemendur 1. bekkjar koma í heimsókn í leikskólann. Að vori er haldin kveðjuhátið fyrir börnin sem nefnd er viðurkenningahátið.

# Starfsáætlun

Árlega er gerð starfsáætlun þar sem starfinu og faglegum áherslum á komandi starfsári er lýst. Í starfsáætlun er einnig umbótaáætlun sem byggð er á mati síðastliðins starfsárs. Foreldraráð ber að vera umsagnaraðili starfsáætlunar og leikskólanefnd staðfestir hana. Starfsáætlunina má finna á heimsíðu leikskólans.

## Mat á leikskólastarfi

Mat á leikskólastarfi hefur þann tilgang að tryggja að réttindi leikskólabarna séu virt og þau fái þá menntun og þjónustu sem þeim ber samkvæmt lögum um leikskóla. Mat á skólastarfi er tvíþætt: Annars vegar er um að ræða mat sem leikskólarnir framkvæma sjálfir og er kallað innra mat. Hins vegar er um að ræða mat sem utanaðkomandi aðili vinnur á vegum Kópavogsbæjar, ráðuneytis mennta- og menningarmála eða annarra aðila og er nefnt ytra mat.

### Innra mat

Innra mat á leikskólastarfi er ætlað að veita upplýsingar um starfshætti leikskólans, stuðla að umbótum og auknum gæðum. Innra mat er liður í þróun skólastarfsins og er samofið daglegu starfi leikskólans. Kennarar eru í lykilhlutverki við skipulagningu og framkvæmd innra mats. Mikilvægt er að mat byggi á þátttöku og samvinnu kennara, foreldra og barna. Börnin meta starfið árlega og velur hver leikskóli sínar aðferðir til þess. Niðurstöður innra mats og umbótaráætlun er birt í starfsáætlun leikskólans.

#### Innra mat fer fram í ...

- Starfsmannasamtölum.
- Foreldrasamtölum.
- Einnig á fundum og skipulagsdögum.

### Ytra mat

Leikskólanefnd Kópavogs hefur eftirlit með því að starfsemi leikskólans samræmist leikskólalögum, reglugerðum og aðalnámskrá leikskóla. Deildarstjóri leikskólasviðs í umboði leikskólanefndar ber ábyrgð á framkvæmd ytra mats.

Menntasvið Kópavogs sendir **starfsfólki leikskóla** rafrænt matslista annað hvert ár. Matslistunum er ætlað að meta samstarf og samskipti alls starfsfólks.

Menntasvið Kópavogs sendir einnig **foreldrum** rafrænt matslista annað hvert ár. Niðurstöður matsins gefa kennurum leikskólans góðar vísbendingar um það hvað foreldrar eru ánægðir með og hvað mætti betur fara í starfinu.

# Öryggismál

Í Dal er starfandi öryggisnefnd sem hefur eftirlit með aðbúnaði barna og starfsmanna. Gert er áhættumat og aðgerðaráætlun varðandi öryggi í innra starfi leikskólans ár hvert og til þess nýttir vinnuumhverfisvísar frá Vinnueftirliti ríkisins. Starfsfólk leikskólans kemur ábendingum til öryggisnefndar ef úrbóta er þörf úti eða inni um leið og þeir verða þess varir og sér öryggisnefndin til þess að þær ábendingar fari í ferli.

Í Dal er áfallaráð sem kemur að málum sem hafa áhrif á andlega líðan barna og /eða starfsmanna svo sem varðandi slys, sorg eða einelti. Áfallaráð hefur meðal annars til hliðsjónar jafnréttisáætlun Kópavogs og áætlun gegn einelti. Leikskólinn Dalur hefur gert áfallaáætlun sem ætluð er til þess að styðja við starfsfólk leikskólans þegar þarf að aðstoða einstakling sem orðið hefur fyrir áfalli.

Ýmsir aðilar sjá um eftirlit á öryggis- og hollustuháttum leikskólans eins og aðalskoðun leiksvæðis, Vinnueftirlit ríkisins, Heilbrigðiseftirlit Hafnarfjarðar og Kópavogssvæðis og Eldvarnareftirlitið.